

KURUM İÇ DEĞERLENDİRME RAPORU

Kahramanmaraş Sütçü İmam Üniversitesi

**Avşar Mah. Batı Çevreyolu Blv. No: 251/A
46040 –Onikişubat/Kahramanmaraş**

2016

İÇ DEĞERLENDİRME RAPORU

A. Kurum Hakkında Bilgiler

İletişim Bilgileri

Rektör : Prof. Dr. Durmuş DEVECİ

Adres : Kahramanmaraş Sütçü İmam Üniversitesi

Avşar Mah. Batı Çevreyolu Blv. No: 251/A 46040 – Onikişubat / Kahramanmaraş

Tel: 344 280 10 10

Fax:344 280 10 18

e-posta : ddeveci@ksu.edu.tr

Tarihsel Gelişim

Kahramanmaraş Sütçü İmam Üniversitesi (KSÜ), 11.7.1992 tarih ve 21281 sayılı Resmi Gazetede yayımlanan 3837 sayılı yasa ile kurulmuştur. KSÜ, 1992–1993 yılında; daha önce Gaziantep Üniversitesine bağlı olan Ziraat Fakültesi'nin Tarla Bitkileri ve Kahramanmaraş Meslek Yüksekokulu'nun Elektrik, İklimlendirme-Soğutma, İnşaat, İşletmecilik, Makine, Otomotiv (Motor), Muhasebe, Pazarlama, Tekstil Bölümleri ile eğitim-öğretime başlamıştır.

İlgili kanun ile üniversitenin ilk akademik yapısı, Ziraat, Fen-Edebiyat, İktisadi ve İdari Bilimler, Orman Fakülteleri, Fen Bilimleri, Sağlık Bilimleri ve Sosyal Bilimler Enstitüleri ile Kahramanmaraş Meslek Yüksekokulundan oluşmuştur.

KSÜ, Elbistan MYO (1993-1994), Kahramanmaraş Sağlık Yüksek Okulu (1997-1998), Göksun MYO, Afşin MYO, Andırın MYO ve İslahiye MYO'yu (1994-1995) bünyesine alarak genişlemiştir. Mühendislik ve Mimarlık ile İlahiyat Fakültesi 1995 yılında, Tıp Fakültesi 1996 yılında açılmıştır.

KSÜ, kuruluşundan bu yana tüm birimleri ile bir taraftan eğitim-öğretim programlarını sürdürürken, diğer taraftan da, başta araştırma potansiyelini güçlendirmek üzere akademik faaliyetlerine devam etmektedir. Uluslararası alanda da, üniversiteler ve araştırma kuruluşları ile yakın işbirliği içindedir. (Bu bağlamda Harper Adams (İngiltere), Berlin Humboldtve Hannover Üniversitelerinin Ziraat Fakülteleri ile Braunsch-Weig Yüksek Tarım Teknolojisi Enstitüleri (Almanya) ile işbirliği yapılmıştır.)

Üniversite tarafından verilen tüm hizmetler ve yapılan faaliyetler 2014 yılında Bilim, Sanayi ve Teknoloji Bakanlığı tarafından değerlendirilerek, Türkiye'de *girişimci ve yenilikçi üniversite endeksi* sıralamasında devlet üniversiteleri arasında 16., tüm üniversiteler arasında 23. sırada yer aldığı açıklanmış ve TÜBİTAK tarafından da tescillenmiştir.

KSÜ halen şehir merkezindeki; Karacasu, Bahçelievler ve Avşar Yerleşkeleri ile Afşin Mahzuni Şerif, Elbistan, Göksun Arslan Bey, Andırın, Pazarcık, Türkoğlu ve Nurhak Yerleşkelerinden oluşmaktadır. Bu yerleşkelerde 11 Fakülte, 9 Meslek Yüksekokulu, 5 Yüksekokul, 3 Enstitü, Rektörlüğe bağlı 5 bölüm, 1 Uzaktan Eğitim Uygulama ve Araştırma Merkezi, 1 Sağlık, Araştırma ve Uygulama Hastanesi ve 17 Uygulama ve Araştırma Merkezi yer almaktadır. Tablo-1'de üniversitenin fiziksel altyapı bilgileri sunulmaktadır.

Tablo-1: Üniversite Fiziksel Altyapı Bilgileri

Rektörlük, Fakülte, Yüksekokul, Enstitü	İdari Bina Alanları	Eğitim Alanları		Sosyal Alanlar		Spor Alanları		Üniversite Kampüs Alanı m ²
		Derslik	Lab.	Kantin	Toplam	Açık	Kapalı	
TOPLAM (m ²)	177.033	78.200	27.533	5.421	288.201	12.070	10.140	4.701.243

Üniversitede toplam 33.127 kayıtlı öğrenciye, 1.254 akademik, 851 idari, 176 sözleşmeli ve 44 sürekli işçi olmak üzere toplam 2.325 çalışan ile hizmet vermektedir.

Misyon, Vizyon, Değerler ve Hedefler

Misyon :

Yüksek kalite düzeyini esas alarak yararlı buluşlar gerçekleştirmek, üstün, etik ve bilimsel değerlerle donanımlı bireyler yetiştirmek, üniversite-sanayi-kamu işbirliğini güçlendirmek ve böylece şehrimiz, bölgemiz ve ülkemiz geleceğinde önemli bir rol üstlenmek ve bu etki alanını genişletmek; yurtdışı ilişkilerini artırarak uluslararası üniversite olmak.

Vizyon :

İnsana hizmet yolunda, çağın ihtiyaçlarına cevap veren, eğitim, araştırma ve buluşlarıyla güçlü ve saygın üniversitelerden biri olmak.

Değerler:

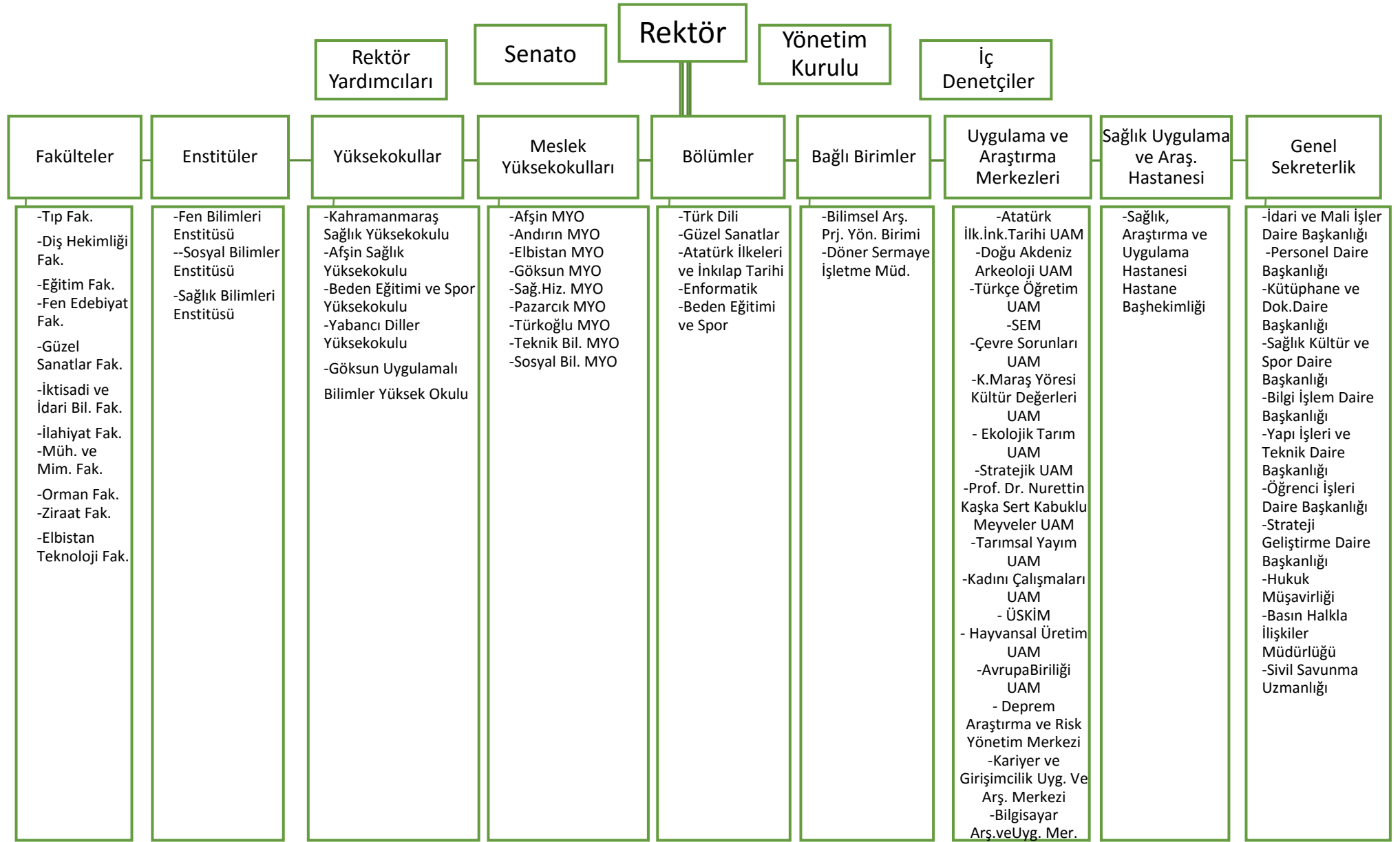
Demokratik, eğitime önem veren, eşitlikçi, adil, güvenilir, çağdaş, insan odaklı, katılımcı, kaliteli, lider, yenilikçi, sürekli gelişen, şeffaf, dinamik, mükemmeliyetçi, saygın, topluma duyarlı, yol gösterici, verimli, çevreye duyarlı, paylaşımcı ve memnuniyet odaklı.

Hedefler:

1. Eğitim ve öğretim süreçlerini ve altyapılarını iyileştirmek,
2. Bilimsel faaliyetleri geliştirmek, etkinlik ve verimliliğini artırmak,
3. Kurumsal kültürü, kimliği, imajı geliştirmek ve tanınırlığı artırmak,
4. İnsan kaynakları yönetimini iyileştirmek,
5. Kaynak geliştirme ve kaynak kullanım etkinliğini artırmak,
6. Öğrenci memnuniyetini artırmak,
7. Paydaşlarla işbirliğini güçlendirmek, etkili iletişim kurmak ve topluma sağlanan katkıyı artırmak.

KSÜ yönetim ve organizasyon yapısı şekil 1’de verilmiştir.

Şekil 1: Üniversitenin Yönetim ve Organizasyon Yapısı



Eđitim-Öđretim Hizmeti Sunan Birimleri

Fakülteler

1. Diř Hekimliđi Fakóltesi (27.08.2015).
2. Eđitim Fakóltesi bünyesinde 6 bölüm bulunmakta olup eđitim dili Türkçedir.
3. Elbistan Teknoloji Fakóltesi bünyesinde 4 bölüm bulunmakta olup eđitim dili Türkçedir.
4. Fen Edebiyat Fakóltesi bünyesinde 13 bölüm bulunmakta olup eđitim dili Türkçedir.
5. Güzel Sanatlar Fakóltesi bünyesinde 8 bölüm bulunmakta olup eđitim dili Türkçedir.
6. İktisadi ve İdari Bilimler Fakóltesi bünyesinde 8 bölüm bulunmakta olup eđitim dili Türkçedir.
7. İlahiyat Fakóltesi bünyesinde 4 bölüm bulunmakta olup eđitim dili Türkçe ve Arapçadır.
8. Mühendislik ve Mimarlık Fakóltesi bünyesinde 10 bölüm bulunmakta olup eđitim dili Türkçedir.
9. Orman Fakóltesi bünyesinde 4 bölüm bulunmakta olup eđitim dili Türkçedir.
10. Tıp Fakóltesi bünyesinde 3 bölüm bulunmakta olup eđitim dili Türkçedir.
11. Ziraat Fakóltesi bünyesinde 9 bölüm bulunmakta olup eđitim dili Türkçedir.

Fen Bilimleri Enstitüsü

1. Doktora Programları: 21 Anabilim Dalında yürütölmektedir
2. Tezli Yüksek Lisans Programları: 27 Anabilim Dalında yürütölmektedir.
3. Ortak Programlar: 8 Anabilim dalında 8 Üniversite ile ortak program yürütölmektedir.
4. İngilizce Programlar : 5 Anabilim dalında yürütölmektedir.
5. Tezsiz Yüksek Lisans Programları : 2 Anabilim dalında yürütölmektedir.

Sosyal Bilimler Enstitüsü

1. Doktora Programları : 6 Anabilim Dalında yürütölmektedir.
2. Tezli Yüksek Lisans Programları : 14 Anabilim Dalında yürütölmektedir.
3. İkinci Öđretim Tezli Yüksek Lisans Programları : 2 Anabilim Dalında yürütölmektedir.
4. İkinci Öđretim Tezsiz Yüksek Lisans Programları : 7 Anabilim Dalında yürütölmektedir.
5. Uzaktan Eđitim Tezsiz Yüksek Lisans Programları : 4 Anabilim Dalında yürütölmektedir.

Sađlık Bilimleri Enstitüsü

1. Tezli Yüksek Lisans Programları: 6 Anabilim Dalında yürütölmektedir.
2. İkinci Öđretim Tezsiz Yüksek Lisans Programları: 1 Anabilim Dalında yürütölmektedir.
3. Doktora programı bulunmamaktadır.

Yüksekokullar

1. Afřın Sađlık Yüksekokulu bünyesinde 2 bölüm bulunmakta olup eđitim dili Türkçedir.
2. Beden Eđitimi ve Spor Yüksekokulu bünyesinde 3 bölüm bulunmakta olup eđitim dili Türkçedir.
3. Kahramanmarař Sađlık Yüksekokulu bünyesinde 3 bölüm bulunmakta olup eđitim dili Türkçedir.
4. Yabancı Diller Yüksekokulu
5. Göksun Uygulamalı Bilimler Yüksekokulu

Meslek Yüksekokulları

1. Afřın Meslek Yüksekokulu bünyesinde 9 bölüm bulunmakta olup eđitim dili Türkçedir.
2. Andırın Meslek Yüksekokulu bünyesinde 5 bölüm bulunmakta olup eđitim dili Türkçedir.
3. Elbistan Meslek Yüksekokulu bünyesinde 10 bölüm bulunmakta olup eđitim dili Türkçedir.
4. Göksun Meslek Yüksekokulu bünyesinde 9 bölüm bulunmakta olup eđitim dili Türkçedir.
5. Teknik Bilimler Meslek Yüksekokulu bünyesinde 11 bölüm bulunmakta olup eđitim dili Türkçedir.
6. Pazarcık Meslek Yüksekokulu bünyesinde 4 bölüm bulunmakta olup eđitim dili Türkçedir.
7. Sađlık Hizmetleri Meslek Yüksekokulu bünyesinde 4 bölüm bulunmakta olup eđitim dili Türkçedir.
8. Türkođlu Meslek Yüksekokulu bünyesinde 3 bölüm bulunmakta olup eđitim dili Türkçedir.
9. Sosyal Bilimler Meslek Yüksekokulu bünyesinde 8 bölüm bulunmakta olup eđitim dili Türkçedir.

Araştırma Faaliyetinin Yürütüldüğü Birimler

KSÜ’de araştırma faaliyetleri fakülte ve MYO bünyesindeki laboratuvarlar, atölyeler ve arazilerde; içerisinde Üniversite-Kamu-Sanayi İşbirliği Geliştirme Uygulama ve Araştırma Merkezi (ÜSKİM)’in de yer aldığı 17 araştırma merkezinde; ayrıca KSÜ Sağlık Uygulama ve Araştırma Hastanesi’nde yapılmaktadır. Araştırma faaliyetlerine üniversite bünyesinde yer alan Teknokent, Teknoloji Transfer Ofisi ve Ulusal Bor Araştırma Enstitüsü’de etkin bir biçimde katılmaktadır. ÜSKİM, 2006 yılında oluşturulan Proje Koordinasyon Birimi bünyesindeki proje üretim faaliyetleri ile aktif hale getirilmiştir. Yine Teknokent bünyesinde özellikle öğrenci ve akademisyenlerin şirketleşmesinde gerekli desteği sağlamak üzere 2014 yılında oluşturulan Koza İnkübasyon Merkezi ile genç girişimcileri ve yeni işletmeleri hedef alarak etkin hale getirilmiştir. Bor üzerine yapılan çalışmaların yürütüldüğü Ulusal Bor Araştırma Enstitüsü ise 2011 yılında kurulmuştur.

Araştırma faaliyetlerinde en önemli rolü ise KSÜ Bilimsel Araştırma Projeleri (BAP) birimi üstlenmekte, KSÜ-BAP tarafından desteklenmesine karar verilen projelerle ilgili tüm faaliyetler, ilgili birime ait yönetmelik ve yönergeler uyarınca gerçekleştirilmektedir. KSÜ-BAP’ta 2005 yılından itibaren TÜBİTAK ve 2009 yılından itibaren de SAN-TEZ destekli projelerin koordinatörlüğü de yürütülmektedir.

(http://strateji.ksu.edu.tr/depo/duyuru_belge/KS%C3%9C%202015%20YILI%20C4%BODARE%20FAAL%20YET%20RAPORU.compressed_1602290913070721_1603131617063855.pdf).

İyileştirmeye Yönelik Çalışmalar

Kurum, daha önce dış değerlendirme sürecinden geçmemiştir.

B. Kalite Güvencesi Sistemi

1- Kurumun kalite güvencesi süreçleri; Akademik Değerlendirme ve Kalite Geliştirme, Stratejik Planlama, İç Değerlendirme ve Ölçme ve İzleme süreçlerinden oluşmaktadır.

Bu süreçlerden; KSÜ'de *Akademik Değerlendirme ve Kalite Geliştirme Süreci* kapsamında, *Yükseköğretim Kurumları Akademik Değerlendirme ve Kalite Geliştirme Yönetmeliği*'nin ilgili maddelerine ve *Kamu İdarelerinde Stratejik Planlamaya İlişkin Usul ve Esaslar Hakkındaki Yönetmeliğine* göre Akademik Değerlendirme ve Kalite Geliştirme Kurulu (ADEK) oluşturulmuştur. Bu kurul 2006 yılından itibaren üniversitenin akademik değerlendirme ve kalite geliştirme çalışmalarından sorumlu bir birim olarak faaliyetlerini sürdürmüştü ve 23.07.2015 tarihli ve 29423 sayılı Resmi Gazetede yayımlanan *Yükseköğretim Kalite Güvence Yönetmeliğiyle* yürürlükten kaldırılarak görevlerini Kurum İç Değerlendirme Raporu'nu (KİDR) hazırlamakla görevli KSÜ Kalite Komisyonu'na devretmiştir.

Bu süreç kapsamında ADEK; KSÜ'nün stratejik planı ve hedefleri doğrultusunda, akademik ve idari hizmetlerin değerlendirilmesi, kalitesinin geliştirilmesi ve kalite düzeyinin belirlenip onaylanması için her yıl düzenli olarak anketler yapmış, akademik ve idari personelin performans göstergelerini ölçerek değerlendirmelerde bulunmuştur. Ayrıca bu anketler kapsamında, öğrencilere de memnuniyet anketleri yapılarak; başta eğitim, sosyal faaliyetler olmak üzere üniversite ile ilgili memnuniyet dereceleri ölçülmeye çalışılmıştır.

Kalite güvence süreçlerinden bir diğeri de *Stratejik Planlama Süreci*'dir. Stratejik planlama süreci kurumun; misyon ve vizyonu, temel değerleri ve politikaları, iç ve dış değerlendirilmesi, kısa, orta ve uzun dönemler için strateji ve amaçlarının belirlenmesi, stratejileri hayata geçirebilmek için kurum ve birimlerinin hedef ve performans göstergelerinin belirlenmesi, birimlerin faaliyet ve programlarının oluşturulması, kaynak planlaması, hedef, faaliyet ve projelerin bütçelenmesi ve bütün bunların dokümantasyonlarının yapılması çalışmalarını kapsar.

Stratejik planlamanın eylem planları ise şu şekilde sıralanabilir:

- Planlama periyodunun kararlaştırılması ve revizyonu,
- Stratejik planlama kurulunun oluşturulması,
- Stratejik planlama eğitimlerinin yapılması,
- Stratejik planlama yol haritasının hazırlanması
- Stratejik planlama değerlendirme toplantıları,
- Eylem planının uygulanması,
- Taslak planının oluşturulması,
- Planın yükseköğretim kurumu senatosu veya yönetim kuruluna sunulması ve güncellenmesi,
- Planın onaylanması ve basılması,
- Stratejik planın uygulanması,
- Sürecin çıktıları, sürecin kontrolü ve dağıtım

Stratejik planlama kapsamında KSÜ, her yıl bir sonraki takvim yılı başına kadar kendi yıllık iç ve dış değerlendirme raporlarını ve kurum içi gözden geçirme sonuçlarını hazırlar. Bir sonraki takvim yılı için ise 5 yıllık stratejik plana bağlı olarak performans programını, iyileştirme eylem planlarını oluşturur ve yürütür. Hazırlanan stratejik planda (2013-2017), misyon ve vizyonunu gerçekleştirmek üzere 7 amaç, bu amaçların altında 41 hedef ve bu hedeflere yönelik 187 performans göstergesi belirlenmiştir. Bu süreçte hazırlanan 5 yıllık stratejik plan, Milli Eğitim Bakanlığı, Yükseköğretim Kurumu, Maliye Bakanlığı ve Kalkınma Bakanlığı'na gönderilmektedir. Sayıştay 2015 Yılı

Performans Değerlendirme Raporunda, KSÜ'nün 2013-2017 dönemine ait stratejik planını zamanında ve ilgili mevzuat hükümlerine uygun şekilde yayınladığını belirtmiştir.

Kurumun İç Değerlendirme Süreci, stratejik planlama çalışmalarında yükseköğretim kurumunun kurumsal anlamda iç ve dış değerlendirmesini gerçekleştirmek, zayıf ve kuvvetli yönleri ile önündeki fırsatları ve karşılaşılabilecek tehditleri ortaya çıkartmayı amaçlamaktadır. Kurumsal değerlendirmenin hedefleri, üniversitenin kurumsal nitelikleri ve özellikleri ışığında;

- a) Kurumsal değerlendirme (iç değerlendirme ve dış değerlendirme) çalışmalarını yapmak,
- b) Performans sonuçlarını belirlemek
- c) SWOT sonuçlarını ortaya çıkarmak şeklinde belirlenir.

Bu kapsamda sürecin iç değerlendirmesi; üniversitenin eğitim-öğretim faaliyetleri, araştırma-geliştirme çalışmaları, idari ve destek hizmetleri ile yönetim faaliyetlerini ve ilişkilerini değerlendirme aşamalarından oluşmakta iken, dış değerlendirmesi ise üniversitenin çevresinde bulunan ve onu etkileyen ancak kontrol edilemeyen unsurları değerlendirmesini kapsamaktadır.

İç Değerlendirme Süreci şu eylemleri içermektedir:

- Değerlendirme ekiplerinin oluşturulması,
- Değerlendirme yol haritasının çıkartılması,
- Bir önceki yılın iyileştirmeye açık alanlarının değerlendirilmesi,
- Kurumsal değerlendirme çalışmalarının gerçekleştirilmesi,
- İç değerlendirme çalışmaları,
- Dış değerlendirme çalışmaları.

Kurumun Stratejik Planında (2013-2017) iç değerlendirme kapsamında eğitim-öğretim faaliyetleri, araştırma-geliştirme çalışmaları, idari ve destek hizmetleri ile yönetim faaliyetlerinden bahsedilmiştir. Yine aynı planda kurumun Güçlü (G), Zayıf Yönleri (Z), Fırsatlar (F) ve Tehditlerini (T) belirleyebilmek için GZFT (SWOT) analizi yapılmıştır. Buna göre kurumun 27 adet güçlü yönü, 22 adet zayıf yönü, 19 adet fırsatı ve 16 adet tehdidi olduğu belirlenmiştir.

Kurumun kalite güvence süreçleri ve iç değerlendirme süreçleri kapsamında **Ölçme ve İzleme Sistemi**, yükseköğretim kurumunun hazırlanmış olduğu stratejik planının uygulanmasının izlenmesi ve iyileştirme çalışmalarının koordinasyonunu sağlamayı amaçlar. Bu sistem, üniversitenin stratejik planlarında belirlenen tüm aktiviteleri ve tüm birimlerinde yapılan veya yapılması gereken iyileştirme çalışmalarını kapsar.

Ölçme ve izleme sistemi aşağıdaki eylemleri içermektedir:

- Üniversitenin (veya ilgili biriminin); performans göstergelerinin kurum içinde sorgulanması ve ölçülmesi,
- Performans grafiklerinin çizilmesi,
- Performans düşüklüğü olan alanların belirlenmesi ve nedenlerinin araştırılması,
- İyileştirmeye açık alanların belirlenmesi ve iyileştirme eylem planlarının oluşturulması,
- İyileştirme çalışmalarının gerçekleştirilmesi ve izlenmesi,
- Periyodik değerlendirmeler,
- Sürecin çıktıları,
- Sürecin kontrolü ve
- Dağıtım.

KSÜ'de yapılan değerlendirmeler sonucunda hazırlanan faaliyet raporları, stratejik plan, denetim raporları, performans değerlendirme raporu, memnuniyet anket raporları dikkate alınarak akademik ve idari birimler izlemeye tabi tutulmaktadır. Bu kapsamda yapılması gereken iyileştirmeler, kurumun yetkili birimleri (Rektörlük, rektörlüğe bağlı birimler, fakültelerde dekanlıklar,

yüksekokullarda müdürlükler) tarafından yapılmaktadır. Ayrıca kurumun hazırladığı Stratejik Plan çalışması kapsamında da stratejik amaçlar, hedefler ve performans göstergeleri ve bunların gerçekleşme dönemleri ile sorumlu birimleri belirlenerek izlemeye tabi tutulmuştur.

Kurumun Ölçme ve İzleme Sistemi kapsamında hazırlanan raporlar ile ilgili bilgilere aşağıda yer verilmiştir.

Performans Değerlendirme Raporu

6085 sayılı Kanununun 36. maddesi uyarınca Sayıştay, *hesap verme sorumluluğu çerçevesinde idarelerce belirlenen hedef ve göstergelerle ilgili olarak faaliyet sonuçlarının ölçülmesi suretiyle gerçekleştirilen denetim* olarak tanımlanan performans denetimini yapmakla görevli ve yetkilidir. Bu kapsamda Sayıştay'ın 2016 yılında yaptığı denetim sonucunda, KSÜ'nün performans yönetim sisteminin ilgili mevzuat hükümlerine ve iç kontrol sistemi ilkelerine tam anlamıyla uygun şekilde oluşturulmadığı görülmüştür. Aynı raporda üniversitede performans sonuçlarının ölçülmesine yönelik sürecin oluşturulduğu, veri kayıt sisteminin, veri toplama, analiz ve işleme süreçlerine ilişkin risk değerlendirmesinin yapıldığı görülmüştür.

Faaliyet Raporu, kamu idareleri için bir mali yılın faaliyet sonuçlarını gösterecek şekilde, önceden belirledikleri performans göstergeleri doğrultusunda gerçekleştirdikleri faaliyet ve projeleri ölçmek ve performans değerlendirmesini yapmak üzere hazırlanmaktadır. Bu raporlar mali saydamlık ve hesap verme sorumluluğunun hayata geçirilmesini ve ilgili taraflar ile kamuoyunun bilgi sahibi olmasını sağlayacak önemli bir kamu mali yönetim aracıdır. KSÜ'de son olarak 2013-2017 dönemini kapsayan stratejik planın üçüncü yılına ait 2015 yılı faaliyet raporu hazırlanmış ve tüm paydaşlara sunulmuştur.

Denetim Raporu (Sayıştay)

Bu raporu hazırlamakla görevli ve yetkili olan Sayıştay, denetimlerinin sonucunda hazırladığı raporlarla, denetlenen kamu idarelerinin gelir, gider ve malları ile bunlara ilişkin hesap ve işlemlerinin kanunlara ve diğer hukuki düzenlemelere uygunluğunu tespit etmek, mali rapor ve tablolarının güvenilirliğine ve doğruluğuna ilişkin görüş bildirmek, mali yönetim ve iç kontrol sistemlerini değerlendirmekle sorumludur. Bu amaçla 2016 yılı Sayıştay raporunda; 2013-2017 dönemine ait stratejik plan, 2015 yılı performans programı ve idari faaliyet raporu incelenerek, faaliyet sonuçlarının ölçülmesine yönelik olarak üretilen performans bilgisinin güvenilir olup olmadığı değerlendirilmiştir. Ortaya çıkan bulgular ise 04.04.2016 tarihinde bir rapor şeklinde yayımlanmıştır.

İç Kontrol Standartları Uyum Eylem Planı

Kamu yönetiminde özellikle 1980'li yıllardan bu yana yaşanan ve 21. yüzyılda da hızını daha da artıran değişimler ve dönüşümler çerçevesinde, bürokrasiden uzak, daha etkin yönetimlere ihtiyaç duyulmuştur. Bu bağlamda yönetim sorumluluğuna dayalı yerinden yönetim, kurumsal yönetim, katılımcılık, risk yönetimi, stratejik yönetim, saydamlık ve hesap verebilirlik gibi ilkelere dayalı Yeni Kamu Yönetimi (YKY) anlayışına geçilmiştir. YKY anlayışının kamu yönetimine getirdiği uygulamalardan biri de iç kontroldür. Bu amaçla, kamu mali yönetimi ve kontrol sistemini uluslararası uygulamalara ve AB'ye uyumlu olarak yeniden yapılandırmak üzere, 5018 sayılı Kamu Mali Yönetimi ve Kontrol Kanunu hazırlanarak 2003 yılı sonunda çıkarılmış ve 2006 yılında yürürlüğe girmiştir. 5018 sayılı Kamu Mali Yönetimi ve Kontrol Kanunu ile iç kontrol sisteminin kurulması kamu idareleri için zorunlu hale getirilmiştir.

Bu kapsamda 5018 Sayılı Kamu Mali Yönetim ve Kontrol Kanununun 55, 56, 57. maddeleri ve Maliye Bakanlığı'nın İç Kontrol ve Ön Mali Kontrole İlişkin Usul ve Esaslar Yönetmeliği, Kamu İç Kontrol Standartları Uyum Eylem Planı Rehberi doğrultusunda hazırlanan KSÜ İç Kontrol Standartları Uyum Eylem Planı, 30.06.2009 tarih ve 470 sayılı Rektörlük oluru ile onaylanmıştır. Onaylanan Eylem Planı 14.07.2009 tarih ve 523/4736 sayılı yazı ekinde Maliye Bakanlığı, Bütçe ve Mali Kontrol Genel Müdürlüğü'ne gönderilmiş ve KSÜ strateji geliştirme daire başkanlığı web sitesinde yayınlanmıştır.

KSÜ'nün 2013 yılı içerisinde Akademik ve İdari Birimlerinin Sayıştay tarafından izlenmesi ve değerlendirilmesi sonucunda; kurumun İç Kontrol Standartları Uyum Eylem Planına genel olarak uyum sağladığı, Kontrol Ortamı Standartları, Kontrol Faaliyetleri Standartları, Bilgi ve İletişim Standartları ve İzleme Standartlarında makul güvence sağladığı; Risk Değerlendirme Standartlarının ise, genel şartlarına makul güvence sağlamadığı sonucuna varılmıştır.

2- Kurumun yükseköğretimin hızlı değişen gündemi kapsamında rekabet avantajını koruyabilmek üzere yapmış olduğu iyileştirmeler:

Kurum eğitim-öğretim faaliyetleri kapsamında bölümler bazında farklı alanlarda seçmeli derslerin açılması uygulamasını kolaylaştırarak öğrencilerin kendilerini istedikleri alanda uzmanlaştırmalarını sağlayacak müfredat programları hazırlayarak, Bologna süreci ile ve KSÜ'nün misyon, vizyon ve hedefleri ile iç ve dış paydaşların görüşleri de (çalıştay, atölye ve laboratuvar çalışmaları) dikkate alınarak ders müfredatlarında her yıl güncelleme yapılarak, mezun öğrencilerin istihdamları ile ilgili olarak paydaşlarla görüşmeler gerçekleştirilerek, yurtiçi ve yurtdışı üniversitelerle imzalanan protokollerle eğitim öğretimin yaygınlığı ve zenginliği bütün personelin kullanımına sunulurken, uygulamalı derslere ve endüstriyel eğitime dayalı staj uygulamalarına ağırlık verilerek, teknik gezilerle öğrencilerin alanlarında yerinde görerek, uygulayarak tecrübe sahibi olmaları sağlanarak, kütüphanelerinde bulunan yaklaşık 90.500 basılı, 153.000 elektronik kitap, 40 veri tabanı ile öğrenci ve öğretim elemanlarının bilimsel çalışmalarına destek olunarak ve farklı alanlarda üniversite bünyesinde periyodik olarak çıkan bilimsel dergilerle bilimsel üretimin teşvik edilmesi ve paylaşılması sağlanarak kalite güvencesi sağlanmaya çalışılmaktadır.

Kurum öğretim elemanı ve öğrenci faaliyetleri kapsamında nitelikli ve alanında başarılı öğretim elemanlarının istihdam edilmesinde yükseköğretim kanununun ilgili maddelerini uygulayarak, Erasmus, Mevlana ve Farabi programları ile öğrenci, öğretim elemanı değişimi ile üniversitenin yurt içi ve yurt dışı öğrenci ve öğretim elemanı hareketliliği daha etkin hale getirilerek kalite güvencesi sağlanmaya çalışılmaktadır. Rekabet edebilirliğin artması için ilgili paydaşların ihtiyaçlarını karşılayacak şekilde güncel alanlara yönelik yeni ön lisans, lisans ve lisansüstü programlar (Lisansüstü- Siyaset Bilimi ve Uluslararası İlişkiler, Uluslararası Ticaret ve Lojistik, Dış Ticaret ve Kambiyo Uzaktan Eğitim Tezsiz Yüksek Lisans Programı, MYO-Çağrı Hizmetleri-Taki Tasarım-İşçi Sağlığı ve Güvenliği, Maden Teknolojisi gibi) açılarak da kurum kalite güvencesi sağlanmaya çalışılmaktadır. Bunun yanında örneğin, Mühendislik ve Mimarlık Fakültesi Tekstil Mühendisliği 2012-2013 Eğitim Öğretim yılı itibarıyla 4 yıllık ders müfredatında kapsamlı değişiklik yaparak "İntörn mühendislik" eğitimini hayata geçirmiş ve böylece öğrencilerin, alanlarındaki sektörde uygulamalı eğitim imkanı almaları sağlanmıştır. Lisans ve lisansüstü öğrencilerin tezlerini destekleyen BAP ve TÜBİTAK gibi teşvik sistemleri dikkate alınmaktadır. Kurumun araştırma-geliştirme faaliyetleri kapsamında BAP vb. araştırmayı destekleyen sistemlerle, akademik çalışmalar daha planlı ve amacına yönelik olarak teşvik edilmektedir. BAP yönergesi güncellenerek yapılan bilimsel çalışmaların öncelikle TÜBİTAK'a başvurma koşulu getirilmiş, böylelikle bilimsel çalışmaların daha üretken sonuçlar vermesinin yolu açılmıştır. Üniversite-sanayi işbirliği kapsamında ÜSKİM, Teknokent, Araştırma Merkezleri ile iç ve dış paydaşların ihtiyaçlarını daha kaliteli ve etkin bir şekilde karşılayacak mekanizmalar aktif tutulmaktadır. Bu bağlamda KSÜ Teknokent Yönetici A.Ş.'de San-Tez, Teknogirişim, TÜBİTAK, KOSGEB projeleri de dahil olmak üzere bugüne kadar toplam 25 adet proje tamamlanmış olup, bölgedeki firmaların 6'sı faydalı model başvurusu ve 6'sı uluslararası olmak üzere toplam 8 adet patent başvurusu söz konusudur.

Kurumun yönetim uygulamaları kapsamında katılımcı ve paylaşımcı yönetim anlayışı ile çalışanların motivasyonlarının artırılması ve performanslarını yükseltmek amaçlanmakta, otomasyon sistemleri, yönetmelik ve yönerge çalışmalarıyla daha yalın yönetim uygulamaları ile kalite güvencesi sağlanmaya çalışılmaktadır. Kurumun hayat boyu öğrenme faaliyetleri kapsamında Sürekli Eğitim

Merkezi (SEM) aracılığı ile açılan kurslarla iç ve dış paydaşların hayat boyu öğrenmelerine yardımcı olunmaktadır. Kurumun sosyal ve kültürel faaliyetleri kapsamında bilimsel, sosyal ve kültürel faaliyetlerle öğrenci, akademik ve idari personelin her alanda kendilerini geliştirebilecekleri ortamlar oluşturulmakta ve faaliyetlerini aktif bir şekilde sürdüren 40 öğrenci topluluğu ile öğrencilerin sağlık, sosyal, bilimsel ve kültürel gelişimleri konusunda destek olunmaktadır. Giyim Bankası projesi ile yaklaşık 2000 öğrenciye yazlık ve kışlık kıyafet desteği sağlanmaktadır. Kongre ve kültür merkezi, yarı olimpik yüzme havuzu, alışveriş merkezi gibi kısa ve orta vadede hayata geçecek projeler ile öğrenci, öğretim üyesi ve diğer paydaşlara yönelik daha fonksiyonel bir kampüs ile kalite güvencesi sağlanması hedeflenmektedir.

Kurumun bilgi teknolojilerinden etkin yararlanmayı sağlayacak altyapıyı kurma kapsamında öğrenci otomasyon sistemi yenilenerek, birimler arası iletişim ve koordinasyonu daha yalın ve etkin hale getirmede kullanılacak olan elektronik belge yönetim sistemi için çalışmalar başlatılmıştır.

3- Kurumun ve birimlerinin kurumsal dış değerlendirme kapsamında geçmişte gerçekleştirilen ve halen yürütülen çalışmaları bulunmamaktadır.

4- Kurumun ve birimlerinin program akreditasyonu kapsamında Tıp Fakültesi'nde program akreditasyonu için hazırlıklar başlatılmış ve bu kapsamda Ulusal Tıp Eğitimi Akreditasyon Kurulu'nun (UTEAK) öngördüğü kriterler değerlendirmeye alınmıştır.

5- Kurumun ve birimlerinin laboratuvar akreditasyonu kapsamında KSÜ Sanayi, Kamu İşbirliği Geliştirme, Uygulama ve Araştırma Merkezi (ÜSKİM)'de Deneysel Laboratuvarı için 18.10.2012 tarihinde başlayan TÜRKAK Akreditasyon süreci bulunmakta olup, söz konusu akreditasyon 24.05.2016 tarihi itibarıyla revizyona tabi tutulmuştur. Aynı zamanda ÜSKİM Merkez Tekstil Laboratuvarı TÜRKAK tarafından 2 parametreden akredite edilmiş olup, kapsam genişletme çalışmaları devam etmektedir. Bunun yanında ÜSKİM Laboratuvarı 24.04.2013 tarihinde Çevre ve Şehircilik Bakanlığı'ndan "Su ve Atık Su" kapsamında Çevre Ölçüm ve Analizleri Yeterlik Belgesi almış olup, TÜRKAK tarafından 12 parametreden akredite edilmiştir. Halen devam eden Çevre Analizlerinden Emisyon alanında 12 parametre, Su ve Atık Su alanında ise 16 parametreden akredite çalışmaları devam etmektedir. Aynı zamanda Gıda Tarım ve Hayvancılık Bakanlığı ÜSKİM'e 05.03.2012 tarihinde Toprak Su ve Bitki Analiz Laboratuvarları yetkilendirme belgesi vermiştir. Diğer taraftan Tıp Fakültesi'nde de Laboratuvar akreditasyonu kapsamında birden fazla multidisiplin laboratuvarları iyileştirme aşamasında olup, her yıl yeni deney setleri ile zenginleştirilmektedir.

Karacasu Yerleşkesinde "3D Modelleme Merkezi Kurulması" için protokol imzalanmıştır. 3D Modelleme Merkezinde öncelikli olarak kuyumculuk sektörünün ihtiyacı olan tasarımlar yapılacak ve prototipleri üretilecektir. Sonra metal mutfak eşyasının talepleri karşılanacaktır.

6- Kurumun ve birimlerinin sistem standartları yönetimi (ISO 9001, ISO 14001, OHSAS 18001, ISO 50001 vb.) çalışmaları kapsamında geçmişte gerçekleştirilen ve halen yürütülen çalışmaları bulunmamaktadır.

7- Kurumun ve birimlerinin ödül süreçleri (EFQM,...) kapsamında ÜSKİM'de performansa dayalı ödüllendirme sistemi ile ilgili çalışmalar başlatılmış olup, bu süreçte pilot araştırma merkezleri belirlenerek örnek modelleri çerçevesinde bir taslak hazırlanmıştır. EFQM Mükemmellik Modeli çerçevesinde incelemeler yapılmış ve sisteme entegrasyon çalışmaları ise devam etmektedir. İşleyişi daha da iyileştirmek amacıyla yeni bir yönetim sistemi organize edilmiş ve iki ana koordinatörlük birimi kurularak birimler bunların altında tanımlanmış ve sorunlara hızlı çözüm imkânı sağlanmıştır.

8- Kurumun dış değerlendirme sonuçlarına göre süreçlerini nasıl iyileştirdiği; bu iyileştirme faaliyetlerinin etkilerinin kurumun işleyiş ve iş yapış yöntemlerine nasıl yansıdığı konusunda kurum, dış değerlendirme sürecine henüz tabi olmadığından bu konuda bir çalışma mevcut değildir.

9- Kurum misyon, vizyon, stratejik hedefleri ve performans göstergeleri 5 yılda bir hazırlanan KSÜ Stratejik Plan (2013-2017) çalışması ile ortaya konulmuştur. Bu bağlamda “Neredeyiz?”, “Nereye ulaşmak istiyoruz?”, “Ulaşmak istediğimiz yere nasıl ulaşabiliriz?” sorularının yanıtlarını bulabilmek için KSÜ bünyesinde yer alan tüm birimler düzeyinde komisyonlar aracılığı ile elde edilen birincil ve ikincil veriler kurum hiyerarşisi göz önünde bulundurularak misyon, vizyon ve ilkeler tanımlanmıştır. Elde edilen veriler üst yönetimle paylaşılarak üst yönetimin KSÜ'nün misyon, vizyon ve ilkelerini tanımlaması talep edilmiştir. Bunun yanında kurum stratejik amaç ve hedefleri yine Stratejik Plan çalışması kapsamında belirlenmiştir. Bu bağlamda KSÜ üst yönetimi ve Stratejik Plan ekibi, paydaşlardan aldıkları görüşleri de değerlendirerek 7 adet stratejik amaç belirlemiş ve bu stratejik amaçların uygunluğu toplantılar yapılarak değerlendirilmiş ve amaçlar nihai haline ulaştırılmıştır. Daha sonra belirlenen stratejik amaçlara nasıl ulaşılacağını kararlaştırmak üzere temel paydaşlarla görüşülerek onların hem sözlü görüşleri hem de formlar aracılığıyla yazılı önerileri alınmış ve bu görüş ve önerilerin analizi sonucunda hedef ve faaliyetler ortaya çıkartılmıştır. Bu çalışma ile kurumun 7 adet stratejik amacının altında 41 adet hedef ortaya konulmuştur. Kurumun performans göstergeleri ise, değerlendirmenin yapıldığı yılın bir önceki "takvim yılı" verileri göz önüne alınarak belirlenmiştir. Kurum izleme faaliyetlerini performans değerlendirme raporu, faaliyet raporları, denetim raporu ve iç kontrol sistemi aracılığı ile yaparken, yapılması gereken iyileştirmeler de kurumun yetkili birimleri (rektörlük, fakültelerde dekanlıklar, yüksekokullarda müdürlükler vb.) tarafından yapılmaktadır.

10- Kurumun kurumsal performansının ölçülmesi, değerlendirilmesi ve sürekli iyileştirmesi için izlediği stratejiler:

Özellikle akademik personelin yapmış olduğu çalışmalar, projeler, yayınlar ile öğrencilerin derslerindeki başarıları ve mezun olan öğrencilerin, sektörde belirli bir konuma gelmeleri ve mesleki ve akademik sınavlarda elde ettikleri başarılar, üniversitenin kalite performansı açısından değerlendirilebilir bir ölçü sunmaktadır. Bunun yanında bölümlerin taban ve tavan puanları, bölümlere yerleşme oranları, yatay ve dikey geçiş yapan öğrenci sayıları ve mezun sayıları da kalite performansı açısından önemli kriterler olarak dikkate alınmakta ve buna yönelik ilgili birimlerle mevcut durumu iyileştirme toplantıları yapılmaktadır. Özellikle Türkiye’de her yıl yayınlanan “Girişimci ve Yenilikçi Üniversite Endeksi” sonuçları ile kurumun Ar-Ge merkez sayısı ve personel sayısı, teknoloji transfer ofisi ve teknokent vb. gibi alanlardaki gelişmesi takip edilerek geleceğe yönelik kalite iyileştirme stratejileri üretilmeye çalışılmaktadır. Kurumsal performansın artırılması için ise akademik personelin bilimsel çalışmalarının desteklenmesi, eğitim ve öğretim müfredatlarının sektör şartlarına uygun hale getirilmesi, hem akademik hem de idari personelin çalışma ortamlarının insan sağlığına ve ergonomik koşullara uygun hale getirilmesi ve motivasyonlarını artırıcı sosyal, kültürel çalışmaları ve sanat aktivitelerini destekleyerek kurumsal aidiyet ve sorumluluk bilincinin oluşturulması sağlanmaktadır. Özellikle kamu ve özel sektör temsilcileriyle ortaklaşa düzenlenen kariyer programları, paneller, konferanslar vb. etkinlikler de kurumsal performansın iyileştirilmesinde büyük rol oynamaktadırlar.

11- Kurumun kalite komisyon üyeleri, 04.05.2016 tarihinde KSÜ Senatosu tarafından onaylanarak belirlenmiş ve üyelerin isimleri üniversitenin web sayfasında kamuoyu ile paylaşılmıştır. Komisyon üyeleri; Rektör; fakülte, enstitü, yüksekokul, meslek yüksekokullarını temsilen birden fazla olmamak ve farklı bilim alanlarından olmak üzere öğretim elemanları ile üniversite genel sekreteri, strateji geliştirme daire başkanı ve öğrenci temsilcisinden oluşturulmuştur.

12- Kurumun kalite komisyonunun kalite güvencesi sisteminin kurulması ve işletilmesi kapsamındaki yetki, görev ve sorumlulukları:

a) Kurumun stratejik planı ve hedefleri doğrultusunda, eğitim-öğretim ve araştırma faaliyetleri ile idari hizmetlerinin değerlendirilmesi ve kalitesinin geliştirilmesi ile ilgili kurumun iç ve dış kalite güvence sistemini kurmak, kurumsal göstergeleri tespit etmek ve bu kapsamda yapılacak çalışmaları Yükseköğretim Kalite Kurulu tarafından belirlenen usul ve esaslar doğrultusunda yürütmek ve bu çalışmaları KSÜ Senatosu onayına sunmak,

b) İç değerlendirme çalışmalarını yürütmek ve kurumsal değerlendirme ve kalite geliştirme çalışmalarının sonuçlarını içeren yıllık kurumsal değerlendirme raporunu hazırlamak ve senatoya, senato bulunmayan kurumlarda yönetim kuruluna sunmak, onaylanan yıllık kurumsal değerlendirme raporunu kurumun internet ortamında ana sayfasında ulaşılabilecek şekilde kamuoyu ile paylaşmak,

c) Dış değerlendirme sürecinde gerekli hazırlıkları yapmak, Yükseköğretim Kalite Kurulu ile dış değerlendirici kurumlara her türlü desteği vermek.

Kalite Komisyonunun çalışma esasları:

a) Kalite Komisyonu, başkanın belirleyeceği tarihlerde ayda en az bir kez olmak üzere, başkanın çağrısı üzerine veya Kalite Komisyonu üyelerinin üçte birinin yazılı isteğinin başkanlığa bildirilmesini takiben on gün içerisinde toplanır. Başkanın bulunmadığı hallerde toplantılara Başkan Yardımcısı başkanlık eder.

b) Kalite Komisyonu'nun gündemi, komisyon toplantılarından on beş gün öncesine kadar üyelere gelen öneriler ve alt komisyonların sunacağı raporlar göz önüne alınarak Başkan tarafından belirlenir. Komisyon toplantılarında alınan kararlar Strateji Geliştirme Daire Başkanlığı tarafından yazılı hale getirilir ve üyelere iletilir.

c) Geçerli mazereti olmaksızın bir yılda toplam dört toplantıya katılmayanlar ve altı aydan fazla süre ile hastalık, kaza veya başka bir nedenle görevini yapamaz durumda olanlar dışında, görev süreleri dolmadan üyelik süresi sonlandırılmaz.

ç) Kalite Komisyonu, üye tam sayısının salt çoğunluğu ile toplanır ve toplantıya katılanların salt çoğunluğu ile karar alır. Oyların eşit olması halinde Başkanın oyu yönünde karar verilmiş sayılır.

d) Her bir gündem maddesine ait görüşmeler tamamlandığında oylamaya geçilir. Her üye oyunu açık kullanır. Oylamalarda çekimser oy kullanılamaz. Karara katılmayan üyeler karşı görüş gerekçesini yazılı olarak belirtirler.

e) Kararlar Başkan ve üyeler tarafından imzalanan tutanaklarla tespit edilir. Kararlara her takvim yılı başından itibaren bir sıra numarası verilir. Kararlarda toplantı tarihi, karar sayısı, karar metni, toplantıya katılan Başkan ve üyelerin adları, varsa karşı oy gerekçeleri yer alır.

f) Karara karşı oy kullanan üyeler, karşı oy gerekçelerini kararın ekine konulmak üzere bir sonraki toplantıya kadar Komisyon'a verirler.

g) Kararlar iki nüsha hazırlanır ve bir nüshası Komisyon dosyasında saklanır.

Ayrıca Kalite Komisyonu gerekli gördüğü takdirde Komisyon üyesi olmayan kişilerin de yer alabileceği alt komisyonlar, çalışma grupları ve danışma grupları oluşturabilir.

13- Kurumun iç paydaşlar (akademik ve idari çalışanlar, öğrenciler) ve dış paydaşlar (işverenler, mezunlar, meslek örgütleri, araştırma sponsorları, öğrenci yakınları vb.) kapsamında kalite güvencesi sistemine katılımı ve katkı vermeleri:

Kurumun (birimin) iç paydaşlarından olan akademisyenler, bilimsel araştırmalar için yurt içi ve yurt dışı projeler yaparak, eğitim-öğretim için uygulamalı derslere girerek kalite güvencesini sağlamaya çalışmaktadırlar. Yine öğretim elemanlarının yaptıkları yayın ve seminerler, aldıkları atıf ve bunun çıktıları da kalite güvence sistemine katkı sağlamaktadır. Periyodik olarak birim bazında

yapılan akademik kurul toplantı verileri de kalite geliřtirmede önemli olarak deęerlendirilebilir. İdari çalışanlar bu faaliyetlere destek vermektedirler. Öğrenciler ise özellikle derslere katılım ve hazırladıkları proje çalışmalarlarıyla kalite güvencesinin artırılmasında önemli rol oynamaktadırlar. Ayrıca öğrenciler topluluklar aracılığıyla alanlarındaki konularda deęişik sosyal, kültürel ve bilimsel etkinlikler düzenleyerek kalite güvencesine katkı sunmaktadırlar. Bununla birlikte öğrenciler öğrenim süreçlerindeki stajlarda ve mezuniyet sonrası işyerlerinde edindikleri tecrübelerle ilişkin verdikleri geri bildirimler vasıtasıyla kalite güvence sistemine katkıda bulunmaktadır. Bunun yanında öğrencilere uygulanan memnuniyet anketlerinden elde edilen veriler de kalite güvence sisteminin geliştirilmesinde katkı sağlamaktadır. Bu süreçte işverenler sektörel deneyimlerini, kazanımlarını, doğrudan veya bünyesindeki stajyerler ve çalışanları aracılığı ile kuruma iletilen bilgiler kalite güvence sisteminin geliştirilmesinde dikkate alınmaktadır.

C. Eğitim - Öğretim

Programların Tasarımı ve Onayı

1-Programların eğitim amaçlarının belirlenmesinde ve müfredatın (eğitim programının) tasarımında iç ve dış paydaş katkıları nasıl ve ne seviyede gerçekleşmektedir?

Programların eğitim amaçlarının belirlenmesinde ve müfredatın (eğitim programının) tasarımında iç ve dış paydaş katkıları karşılıklı işbirliği ve görüş alışverişi yapılarak gerçekleştirilmektedir. Programların amaçları, iç paydaşlar olan öğretim elemanları, öğrenciler, idari personel ile dış paydaşlar olan mezunlar, işverenler, meslek odası temsilcileri, kamu kurumları vb. paydaşların beklentileri, çağın gerektirdiği yeterlilik alanları göz önüne alınarak belirlenmektedir. Paydaşların programlara ilişkin görüş, düşünce ve önerileri yazılı ve sözlü olarak alınmakta ve bu doğrultuda programlarda gerekli düzenlemeler yapılmaktadır. Her yıl akademik personelin verdiği dersler anketler yoluyla öğrenciler tarafından değerlendirilmektedir. Bu değerlendirme sonuçlarına ilişkin geri bildirimler dersi veren öğretim elemanına iletilmektedir. Özellikle seçmeli derslerin belirlenmesinde öğrencilerin ilgi alanları ve istekleri göz önünde bulundurulmaktadır.

Program tasarımında etkin olarak görüş ve önerileri değerlendirilen bir dięer paydaş ise öğretim elemanlarıdır. Öncelikle ders içeriklerinde genel çerçevesi çizilen derslerin modern ekipmanlarla öğrencilere sunulması konusunda öğretim elemanı hem desteklenmekte hem de özgür bırakılmaktadır. Ayrıca her yarıyıl düzenlenen akademik toplantılar, ana bilim dalı toplantılarında görüş ve öneriler dikkate alınmaktadır. Dięer taraftan yılda bir defa program üzerinde yapılabilecek deęişiklik önerileri öğretim elemanlarından alınmakta ve uygun görüldüğü takdirde programa yerleştirilmektedir.

Program konusunda sürekli işbirliği içerisinde olunan bir başka kurum ise YÖK'tür. Bu kurumun gerek üniversiteler arası akreditasyon, gerekse programlar konusunda yapmış oldukları öneriler programlarda uygulanmaktadır.

2-Programların yeterlilikleri (mezun bilgi, beceri ve yetkinlikleri) nasıl belirlenmektedir?

Bologna Süreci kapsamında program yeterlilikleri Yükseköğretim Ulusal Yeterlilikleri Çerçevesi ve temel alan yeterliliklerine baęlı olarak tanımlanmıştır. Üniversitenin misyon, vizyon ve hedefleri doğrultusunda iç ve dış paydaşların da görüşleri dikkate alınarak *programın eğitim amaçları* tespit edilmiştir. Daha sonra programın eğitim amaçlarına ulaşabilmek için *program yeterlilikleri* belirlenmiştir.

Program yeterlilięi; programın amacı, hedefleri gözetilerek öğrencilere mesleki yeterlilik için bilgi, beceri, yetkinlik sağlamak ve bu amacı sağlayacak derslerin içerikleri, kazanımları, iş yükü ve AKTS kredisi belirlenerek düzenlenmiştir.

Ön lisans, lisans ve lisansüstü programları teorik, uygulama, staj, tez, seminer gibi zorunlu ve seçmeli derslerden oluşmaktadır. Ön lisans programlarından mezun olabilmek için en az 120 AKTS ve lisans programlardan mezun olabilmek için en az 240 AKTS değerinde ders alınması gerekmektedir. Programda tanımlanan seçmeli ve zorunlu derslerin tümünü başarmak ve 4.00 üzerinden en az 2.00 genel not ortalamasına sahip olarak tamamlamak mezuniyet için gerekli yeterlilik koşuludur.

3-Programların yeterlilikleri belirlenirken Türkiye Yükseköğretim Yeterlilikler Çerçevesiyle (TYYÇ) uyumu göz önünde bulundurulmakta mıdır?

Program yeterlilikleri, gerek öğrenme çıktıları gerekse mesleki yeterlilik olarak, Türkiye Yükseköğretim Yeterlilik Çerçevesine uygun olarak düzenlenmekte ve çalışmalar buna göre yapılmaktadır.

Özellikle öğrencilerimizin alanında çağın gerektirdiği yeterliklere sahip olmaları sağlanarak, ekip çalışmalarına yatkın, sorunları algılayabilme, tahlil edebilme ve çözüm üretebilmelerine önem verilmektedir.

Öğrencilerimizin kendi uzmanlık alanlarında araştırma yapabildikleri, proje yapabilecek yetkinliğe eriştikleri ve sorumluluk alabilecek seviyeye geldikleri yapılan değerlendirilmelerle tespit edilmekte ve gerekirse eğitimler tekrarlanmaktadır.

Öğrencilerimizin yabancı dil ve sosyal ilişkilerini güçlendirmek için yabancı ülke üniversitelerinde eğitim almaları teşvik edilmektedir.

4-Programların yeterlilikleriyle ders öğrenme çıktıları arasında ilişkilendirme yapılmakta mıdır?

Kurumda program yeterlilikleriyle ders öğrenme çıktılarının ilişkilendirilmesine ilişkin Öğrenci Bilgi Sistemine modül eklenmiştir. Öğretim elemanlarının dersleri açabilmeleri için bu modülü doldurmaları gerekmektedir. Ayrıca bölüm akademik kurullarında öğretim elemanlarının açmak istediği derslerin programları görüşülmekte, yeterlik ve öğrenme çıktı ilişkileri değerlendirilmektedir.

5-Kurumda programların onaylanma süreci nasıl gerçekleştirilmektedir?

Bölgelerde teklif olarak hazırlanan programlar öncelikle bölüm akademik kurullarında görüşme ve tartışmaya açılmaktadır. Bölüm akademik kurulunun önerisi birim yönetim kuruluna sunulur, birim yönetim kurulunun kararı üniversite eğitim-öğretim komisyonu tarafından değerlendirilerek uygunluğuna karar verilmesi durumunda üniversite senatosunun onayına sunulur; senatonun uygun görmesi halinde onaylanarak uygulamaya başlanır.

6-Programların eğitim amaçları ve kazanımları kamuoyuna açık bir şekilde ilan edilmekte midir?

Kurumun web sayfasında, programın vizyonu, misyonu, verilen dersler ve bu derslerin çıktıları ayrıntılı şekilde bulunmaktadır. Ancak programların eğitim amaçları ve kazanımları hazırlanmış ve öğrenci bilgi sistemi aracılığıyla duyurulmasına dönük çalışmalar devam etmektedir. Program paydaşlarına yönelik olarak hazırlanan broşür ve tanıtım kitapçıklarında eğitimin amaçları ve kazanımlarına yer verilmektedir.

Öğrenci Merkezli Öğrenme, Öğretme ve Değerlendirme

1-Programlarda yer alan derslerin öğrenci iş yüküne dayalı kredi değerleri (AKTS) belirlenmekte midir?

Programlarda yer alan derslerin, öğrencilerin derslerde ve ders dışında yaptıkları etkinlikleri kapsayan iş yüküne dayalı AKTS'leri her yarıyıl 30 AKTS olmak üzere toplamda lisans öğretiminde 240 AKTS, ön lisans öğretiminde 120 AKTS olarak belirlenmiştir.

2-Öğrencilerin yurt içi ve/veya yurt dışındaki işyeri ortamlarında gerçekleştirebilecekleri uygulama ve stajların iş yükleri belirlenmekte (AKTS kredisi) ve programın toplam iş yüküne dâhil edilmekte midir?

Öğrencilerin yurt içi ve/veya yurt dışındaki işyeri ortamlarında gerçekleştirebilecekleri uygulama ve stajların iş yükleri AKTS olarak belirlenmekte ve programın toplam iş yüküne dahil edilmektedir. 20 iş günü yapılan stajlar 6 AKTS, 30 iş günü yapılan stajlar 8 AKTS, 40 iş günü yapılan stajlar ise 11 AKTS olarak belirlenmiş ve programlara işlenmiştir.

3-Programların yürütülmesinde öğrencilerin aktif rol almaları nasıl teşvik edilmektedir?

Öğrencilere, teorik derslerin işleyişinde, konuların hazırlanması ve sunumunda aktif rol verilmektedir. Uygulamalı derslerde kendisi yaparak yaşayarak öğrenmesine dönük etkinlikler yapılmaktadır.

Yine programlarda “öğrenci merkezli öğrenme” anlayışı uygulanmaktadır. Bu anlayışta araştırma projeleri, ödevleri ve sunumlar öğretim süreçlerinin bir parçası haline getirilerek öğrencilerin öğrenmede aktif bir rol almaları sağlanmaktadır.

4-Başarı ölçme ve değerlendirme yöntemi (BÖDY) hedeflenen ders öğrenme çıktılarına ulaşıldığını ölçebilecek şekilde tasarlanmakta mıdır?

Kurumda öğretim elemanlarına Eğitim Fakültesi Öğretim Üyelerince ölçme ve değerlendirme alanına ilişkin eğitimler verilmektedir. Ayrıca bu uygulamanın devam eden eğitim öğretim yıllarında da yaygınlaştırılması planlanmaktadır. Bu eğitimlerde ölçme ve değerlendirme yönteminin, hedeflenen öğrenme çıktıları ile nasıl ilişkilendirileceği konusunda bilgi verilmektedir.

5-Doğru, adil ve tutarlı şekilde değerlendirmeyi güvence altına almak için nasıl bir yöntem (sınavların/notlandırmanın/derslerin tamamlanmasının/mezuniyet koşullarının önceden belirlenmiş ve ilan edilmiş kriterlere dayanması, vb.) izlenmektedir?

Programda eğitim gören öğrencilerin sınav vb. olgularda, doğru, adil ve tutarlı şekilde değerlendirme kriterleri, programa bağlı anabilim dallarında akademik değerlendirme toplantıları ile güncel ihtiyaçlar doğrultusunda her dönem başında yeniden gözden geçirilerek oluşturulmaktadır. KSÜ *Ön Lisans ve Lisans Eğitim Öğretim ve Sınav Yönetmeliği* ile *Bağlı Değerlendirme Yönergesi* hükümleri çerçevesinde belirlenmiş sınıf geçme ve mezuniyet kriterlerine uygun değerlendirme yapılmaktadır. Tüm değerlendirme evrakları anabilim dalı başkanlıklarınca muhafaza edilmekte ve arşivlenmektedir. Not verme işlemleri öğrenci bilgi sisteminde dersi yürüten öğretim üyelerince yapılmakta ve öğrencilere ilan edilmektedir. Sınıf geçme ve mezuniyet kriterleri web sitesi üzerinden, basılı “Öğrenci Rehberi” kitapçığı ile ve el ilanları şeklinde duyurulmaktadır. Bu doğrultuda bölümler eğitim öğretime yeni başlayan öğrencilere oryantasyon eğitimi vermekte, üniversite, fakülte, bölüm ve öğrenci işleri hakkında genel bilgiler vermektedir. (Ders geçme sistemi, bağlı değerlendirme sistemi, derse devam durumu, ceza gerektirecek durumlar vb.) Notların açıklanmasını takiben belirlenen süre içerisinde öğrencilerin sınav sonuçlarına itiraz etme hakkı bulunmakta ve yapılan itirazlar bölümlerde değerlendirilmektedir.

6-Öğrencinin devamını veya sınava girmesini engelleyen haklı ve geçerli nedenlerin oluşması durumunu kapsayan açık düzenlemeler var mıdır?

Öğrencilerin derslere düzenli devam edebilmeleri için ders programları fakülte ve yükseköğullerca web sayfalarında ve duyuru panolarında ilan edilmekte ve yasal devamsızlık hakları konusunda öğrenciler bilgilendirilmektedir. Bununla birlikte geçerli mazeretleri sonucu ara sınavlara giremeyen öğrencilerin mazeretlerini yazılı beyan etmeleri kaydıyla ek sınav hakkı tanınmakta ve öğrencilere duyurularak mazeret sınav hakkı verilmektedir. Bu durum KSÜ *Ön lisans ve Lisans Eğitim-Öğretim ve Sınav Yönetmeliği* hükümleri ile güvence altına alınmıştır.

7-Özel yaklaşım gerektiren öğrenciler (engelli veya uluslararası öğrenciler gibi) için düzenlemeler var mıdır?

Yürürlükteki mevzuat doğrultusunda engelli öğrenciler için dersleri takip edebilmelerine yönelik grafikli ve görsel dersler yerine teorik derslerin eş değer kabul edilmesi, sınavlarda ek süreler ve yardımcıları tanımlanması, dersliklere ulaşım kolaylığı sağlanması gibi öğretim hayatını kolaylaştırıcı tedbirler alınmaktadır.

Uluslararası öğrenciler için Dış İlişkiler Birimi oluşturulmuş ve yönerge çıkartılarak başvuru, kayıt, dil, sınav gibi konularda düzenlemeler yapılmıştır. Uluslararası öğrencilerin KSÜ'ye kabulü için mezuniyet notlarına göre online olarak müracaatları alınmakta ve sistem üzerinden değerlendirmeleri yapılarak yine online olarak duyuru ve ilanları yapılmaktadır. Kayıt hakkı kazanan öğrencilerin vize, ikametgâh ve kayıt gibi tüm işlemleri Dış ilişkiler biriminde yapılmakta ve vize için gerekli kabul belgeleri otomasyon üzerinden gönderilmektedir. Dil sorunu olan öğrenciler için TÖMER'de Türkçe dil eğitimi verilmektedir.

Öğrencinin Kabulü ve Gelişimi, Tanınma ve Sertifikalandırma

1-Öğrencinin kabulü ile ilgili tüm süreçlerde açık ve tutarlı kriterler uygulanmakta mıdır?

Ön Lisans ve Lisans programlarına ilk defa öğrenci kabulü ile Dikey Geçişler ÖSYM sınav sonucuna göre yapılmaktadır. Güzel Sanatlar Fakültesi ve Beden Eğitimi Spor Yüksekokulu'na ise ÖSYM puan barajını aşan öğrenciler arasından özel yetenek sınavı ile öğrenci alınmaktadır. Özel yetenek sınavları Üniversite Senatosunca kabul edilen denetlenebilir, şeffaf ve objektif kriterlere göre yapılmaktadır. Yatay geçişler ise YÖK ve kurum tarafından belirlenen usul ve esaslara göre yapılmaktadır. Lisansüstü programlara ise YÖK tarafından belirlenen kriterler doğrultusunda öğrenci kabul edilmektedir.

Öğrenci alımıyla ilgili tüm kriterler yönetmelik ve yönergelerle açık ve şeffaf olarak belirlenmiş olup söz konusu yönetmelik ve yönergeler web sitesinde ilan edilmektedir.

2-Yeni öğrencilerin kuruma/programa uyumlarının sağlanması için nasıl bir yöntem izlenmektedir?

Kurumun her yıl periyodik olarak yeni kayıt yaptıran öğrencilere öğrenci rehberi adı altında, kurumu tanıtıcı bilgilerin yer aldığı kitapçık dağıtılmakta ve web sayfasında gerekli bilgiler paylaşılmaktadır. Ayrıca kurum bünyesindeki çeşitli fakülte ve yüksekokulların yeni öğrencilerinin oryantasyonu amacıyla tanışma toplantıları yapılmaktadır. Bununla birlikte bazı fakülte ve yüksekokullarda öğrencilerin oryantasyonu kapsamında kuruma/programa uyumlarının sağlanması için öğrencilere kurum içindeki disiplin, ders içerikleri, not hesaplamaları, bölüm imkânları, bölüm çıktıları, iş imkânları, sosyal imkânlar vb. konularda bilgilendirici toplantılar yapılmaktadır. Ayrıca bazı lisans programlarının okuttukları bilimsel hazırlık programları ile öğrencilerin oryantasyonuna katkı sağladıkları görülmektedir. Bununla birlikte uyum sorunu yaşayan öğrenciler için kurum bünyesindeki psikiyatri uzmanınca ücretsiz danışmanlık hizmeti verilmektedir.

3-Başarılı öğrencinin kuruma/programa kazandırılması ve/veya öğrencinin programdaki akademik başarısı nasıl teşvik edilmekte ve/veya ödüllendirilmektedir?

Meslek Yüksekokullarındaki başarılı öğrencilerin bölüm öğretim elemanları tarafından dikey geçiş sınavlarına girmeleri teşvik edilerek lisans programlarına yönlendirilmektedir. Benzer şekilde lisans programlarındaki başarılı öğrenciler de lisansüstü eğitim için teşvik edilmektedir.

Ayrıca, KSÜ Ön lisans ve Lisans Eğitim Öğretim ve Sınav Yönetmeliği ve KSÜ Senato kararları doğrultusunda genel not ortalaması 3.00 – 4.00 arası olan öğrencilere her dönem sonu itibarıyla “Onur Belgesi”, genel not ortalaması 3.50 - 4.00 arası olanlara mezuniyetlerinde “Yüksek Onur Belgesi” ve ödüller verilmektedir. Tekstil Mühendisliği bölümünü kazanan her öğrenciye aylık 300TL burs verilmektedir.

4-Öğrencilere yönelik akademik danışmanlık hizmetleri ne kadar etkin şekilde sunulmakta ve akademik gelişimleri nasıl izlenmektedir?

Kurumun öğrenci otomasyon sisteminin öğrencilere sürekli iletişim imkanı sunmakta ve bu yolla öğrencilere akademik danışmanlık hizmeti verilmektedir. Öğretim elemanlarının odalarının girişlerine öğrenci danışmanlık saatlerini de içeren ders programları asılmakta ve belirtilen saatlerde danışmanlık hizmeti verilmektedir. Lisansüstü düzeyde akademik danışmanlık hizmetleri, her eğitim

öğretim döneminde öğrencilere zorunlu olarak verilen uzmanlık alan dersi ve seminer gibi dersler ile verilmektedir. Ayrıca öğrenciler bireysel akademik danışmanları ile iletişim kurabilmekte ve uzmanlık alanları kapsamında, akademik eğitim alabilmektedirler. Bazı anabilim dallarında tüm öğrencilerin bağlı olduğu sosyal medya grupları oluşturularak programla ilgili yeni gelişmeler ve makaleler paylaşılmaktadır. Bu amaçla üniversitede Akademik Danışman Yönergesi çıkartılmış ve bu uygulama devam etmektedir.

5-Öğrenci hareketliliğini teşvik etmek üzere ders ve kredi tanınması, diploma denkliği gibi konularda gerekli düzenlemeler bulunmakta mıdır?

Kurumun, Bologna süreci kapsamında programların diğer kurumlarla öğrenci alış-verişini sağlamak için standart kabul edilen dersler ve bu derslerin kredi olarak karşılıkları bulunmaktadır. Ayrıca öğrencinin aldığı dersler için ders içerikleri düzenlenmektedir. Kurumdaki programların öğrenci hareketliliğini teşvik etmek için Erasmus, Farabi ve Mevlana Koordinatörleri belirlenmiş olup hareketlilik sonrası ders ve notlarının intibakı düzenli olarak yapılmaktadır. KSÜ Ön lisans Ve Lisans Eğitim-Öğretim ve Sınav Yönetmeliğinin 51. maddesinde yurt dışındaki üniversitelerde, 52. maddesinde ise yurt içindeki üniversitelerde eğitim almalarına yönelik düzenlemeler yapılmıştır.

Eğitim-Öğretim Kadrosu

1-Eğitim-öğretim sürecini etkin şekilde yürütebilmek üzere yeterli sayıda ve nitelikte akademik kadrosu bulunmakta mıdır?

KSÜ'de tüm programların öğrenci alabilmesi için gerekli asgari şartlar sağlanmıştır. Ancak bazı programlarda eğitim öğretim hizmetlerinin daha nitelikli yürütülebilmesi için öğretim üyesi ihtiyacı bulunmaktadır. Üniversitede her 23 öğrenciye 1 (bir) öğretim elemanı düşmektedir.

2-Eğitim-öğretim kadrosunun işe alınması, atanması ve yükseltmeleri ile ilgili süreçler nasıl yürütülmektedir?

Bölümler akademik kadro ihtiyaçlarını bölüm akademik kurul kararı ile dekanlık/müdürlük aracılığıyla Rektörlüğe bildirmektedir. Rektörlük ise, üniversiteye ayrılan kontenjanlar dahilinde ilana çıkarak istenen yeterliliklere sahip adaylardan müracaat alıp, adayların bilimsel çalışmaları jüriye gönderilmektedir. Jürilerin en az 3 kişi olması en az birisinin üniversite dışından olması istenir. Jürilerin uygunluk raporları doğrultusunda yönetim kurullarınca öğretim üyesi ataması yapılmaktadır.

3-Kuruma dışarıdan ders vermek üzere öğretim elemanı seçimi ve davet edilme usulleri nasıl gerçekleştirilmektedir?

Bölümler ihtiyaç duyduğu alanlarda bölüm akademik kurul kararı olarak, dekanlık/müdürlük aracılığıyla Rektörlüğe bildirmektedir. Rektörlük ise alanında yeterliliği olan kişilerden diploma ve diğer yeterlilik belgelerini teslim alarak bu belgelerin uygunluğu üzerinden görevlendirme yapmaktadır.

4-Kurumdaki ders görevlendirmelerinde eğitim-öğretim kadrosunun yetkinlikleri (çalışma alanı/akademik uzmanlık alanı vb.) ile ders içeriklerinin örtüşmesi nasıl güvence altına alınmaktadır?

Kurumda ders dağılımları öğretim elemanlarının doktora ve doçentlik alanları ve yeterlilikleri göz önüne alınarak bölüm akademik kurullarında belirlenmekte ve birim yönetim kurulları tarafından yapılmaktadır.

5-Eğitim-öğretim kadrosunun mesleki gelişmelerini sürdürmek ve öğretim becerilerini iyileştirmek için ne gibi olanaklar sunulmaktadır?

Akademik kadronun mesleki gelişmeleri ve öğretim becerilerini iyileştirmek üzere yurtiçi ve yurtdışı kongrelere, sempozyum, çalıştay, konferans ve etkinliklere kısmen destek verilmekte, araştırma ve projeler teşvik edilerek bütçe imkanları ölçüsünde maddi destek sağlanmaktadır. Yüksek lisans ve doktora eğitimine devam eden öğretim elemanlarına izin verilmektedir. Öğretim elemanı hareketliliğinden (Erasmus) yararlanılmakta, ulusal ve uluslararası düzeyde yapılan seminer ve

fuarlara katılım sağlanmaktadır. Ayrıca özel sektör ve programlar arası işbirliği yapılmaktadır. Bununla birlikte kurumun kütüphane ve dokümantasyon biriminin birçok veri tabanına üyeliği bulunmakta ve bu yolla öğretim elemanlarının bu veri tabanlarına erişim imkânı sunulmaktadır.

6-Eğitim-öğretim kadrosunun eğitsel performanslarının izlenmesi ve ödüllendirilmesine yönelik mekanizmalar mevcut mudur?

Üniversite akademik değerlendirme yönergesi (KSÜ Performans Değerlendirme Yönergesi) doğrultusunda anketler yapılarak performanslar değerlendirilmektedir.

7-Kurum, eğitim bileşeni kapsamındaki hedeflere ulaşmayı sağlayacak eğitim-öğretim kadrosunun, nicelik ve nitelik olarak sürdürülebilirliğini nasıl güvence altına almaktadır?

Kurum bünyesinde bulunan doktora programlarında yetişen öğrenciler, öğretim kadrosunun sürdürülebilirliği için bir kaynak oluşturmaktadır. Öğretim elemanlarının nicelik ve niteliğinin sürdürülebilmesi için eğitim, öğretim ve laboratuvar çalışma ortamları ile BAP ve TÜBİTAK gibi kurumların projelerine yönelik araştırma imkanlarının alt yapısı güçlendirilmektedir. Şartları uygun olanların profesörlük ve doçentlik atamaları yapılmaktadır. Ayrıca akademik ödül ve teşvik yönergesi doğrultusunda da işlemler yürütülmektedir.

Öğrenme Kaynakları, Erişilebilirlik ve Destekler

1-Kurum, eğitim-öğretimin etkinliğini arttıracak öğrenme ortamlarını (derslik, bilgisayar laboratuvarı, kütüphane, toplantı salonu, programın özelliğine göre atölye, klinik, laboratuvar, tarım alanları, müze, sergi alanı, bireysel çalışma alanı, vb.) yeterli ve uygun donanıma sahip olacak şekilde sağlamakta mıdır?

Öğretim ortamları üniversitenin güçlü olduğu alandır. Kurum yeterli düzeyde eğitim-öğretim, donanım imkânına sahip bulunmaktadır. Bu kapsamda dersliklerin akıllı tahta, projeksiyon, bilgisayar vb. donanımları bulunmaktadır. Kurum; teknolojik, eğitim, kültür, spor, sanat, laboratuvar, kütüphane, atölye gibi alanlarda gelişimini sürdürerek öğrencilerin hizmetine sunmaktadır. Ayrıca kongre merkezi inşaatı devam etmekte olup tamamlandığında uluslararası kongre ve fuarlar düzenlenebilecek nitelikte olacaktır.

2-Eğitimde yeni teknolojilerin kullanımını teşvik etmekte midir? Kurumda ne tür teknolojiler kullanılmaktadır?

Eğitimde yeni teknolojilerin kullanımı teşvik edilmektedir. Bu anlamda akıllı tahta, projeksiyon, internet, bilgisayar, uzaktan eğitim gibi teknolojiler kullanılmaktadır. İdari birimlerde yazılım programları kullanılırken, bölümlerimizde muhasebe, çizim, animasyon, grafik gibi kendi alanlarıyla ilgili teknolojik gelişmeler ve bilgisayar yazılım programları kullanılmakta ve derslerde öğrencilere kullanılarak eğitimleri verilmektedir.

3-Öğrencilerin mesleki gelişim ve kariyer planlamasına yönelik ne tür destekler sağlanmaktadır?

Bu alanda teknik geziler düzenlenmekte, akademik danışmanlık hizmetleri sunulmakta ve topluma hizmet uygulamaları yapılmaktadır. Eğitim öğretim yılı içerisinde çeşitli meslek guruplarından davetli konuşmacılarla söyleşiler düzenlenmekte, çeşitli üst düzey yöneticiler ve firma sahipleriyle bir araya gelmeleri sağlanmaktadır. Her yıl düzenli olarak Kariyer Günleri yapılarak sektör temsilcileriyle öğrencilerin birebir iş görüşmesi yapma imkanı sağlanmaktadır.

Üniversitede akademik birimlerin ve öğrenci topluluklarının mesleki ve kariyer gelişim faaliyetlerine destek sağlamak amacıyla “öğrenci toplulukları yönergesi” çıkartılmış ve bu yönerge doğrultusunda faaliyetlere her türlü mali ve idari destek sağlanmaktadır.

4-Öğrencilerin staj ve işyeri eğitimi gibi kurum dışı deneyim edinmelerini gerektiren programlar için kurum dışı destek bileşenleri nasıl sağlanmaktadır?

Programlar; öğrencilerin, arkeolojik kazı, yüzey araştırmaları, uygulama, topluma hizmet çalışması ve stajların yapılması hususunda öğrencilere yardımcı olmakta, uygulama ve staj yeri

seçimi ve buralarla iletişim kurulması konusunda akademik personel öğrencilere etkin destek sağlamaktadır.

Bu alanda üniversite, belediyeler, Milli Eğitim Müdürlüğü, Sağlık İl Müdürlüğü, Ticaret ve Sanayi Odası, İş kur, diğer kamu kurum ve kuruluşlar ile özel sektörle staj ve işyeri eğitimi konularında işbirliği yapmaktadır.

5-Öğrencilere psikolojik rehberlik, sağlık hizmeti vb. destek hizmetleri sunulmakta mıdır?

Psikolojik rehberlik hizmeti Sağlık Kültür ve Spor Daire Başkanlığı bünyesinde oluşturulan psikolojik destek birimi tarafından sağlanmaktadır. Uzmanlık isteyen sağlık hizmetleri ise üniversite bünyesindeki araştırma ve uygulama hastanesi tarafından verilmektedir.

6-Öğrencilerin kullanımına yönelik tesis ve altyapılar (yemekhane, yurt, spor alanları, teknoloji donanımlı çalışma alanları vs.) mevcut mudur?

Üniversitede yemekhane, yurt, spor alanları, çarşı, dinlenme mekânları gibi sosyal tesisler mevcut olup aktif olarak kullanılmaktadır. Ancak barınma alanında ihtiyaç bulunmaktadır.

7-Öğrenci gelişimine yönelik sosyal, kültürel ve sportif faaliyetler ne ölçüde desteklenmektedir?

Kurum öğrencilerin tüm sosyal, kültürel ve sportif faaliyetlerini desteklemektedir. Bu alanda yapılan tüm faaliyetlerin mali giderleri, ulaşım, barınma, gıda ve kıyafet ihtiyaçları üniversite tarafından karşılanmaktadır.

8-Kurum, özel yaklaşım gerektiren öğrencilere (engelli veya uluslararası öğrenciler gibi) yeterli ve kolay ulaşılır öğrenme imkânları ile öğrenci desteğini nasıl sağlamaktadır?

Üniversite bu konuda 5378 Sayılı Engelliler Hakkında Kanun kapsamında derslik, kütüphane, laboratuvar, yemekhane, kantin ve idari birimlere engelli öğrencilerin ulaşabileceği şekilde düzenleme yapmıştır. Üniversite birimlerinin çoğunda rampa, engelli tuvaleti, yürüme şeritleriyle asansörler bulunmaktadır. Ancak eksik olan yerler için tamamlama süreci devam etmektedir.

Üniversite bünyesinde öğrenim gören engelli öğrencilerin öğrenimlerini, mesleki yeterliliklere ulaşmalarını sağlayacak şekilde tamamlamaları için gerekli hususları düzenleyen *Engelli Öğrenci Birimi Yönergesi* bulunmaktadır. Ayrıca engelli öğrencilerin, üniversite bünyesinde yer alan Engelli Öğrenci Biriminden akademik ve sosyal yaşamlarında destek alabilme imkânı sağlanmaktadır.

Uluslararası öğrenciler ise Üniversitenin Öğrenci İşleri Daire Başkanlığı, Dış İlişkiler Birimi tarafından desteklenmekte ve özel eğitim ve oryantasyon çalışmaları gibi öğretimlerini kolaylaştırıcı düzenlemeler yapılmaktadır. Uluslararası öğrencilere Türkçe kursları verilmekte, gezi ve yemek gibi etkinlikler yapılmaktadır. Bu öğrenciler için akademik birimlerde koordinatörler görevlendirilmektedir.

9-Sunulan hizmetlerin/desteklerin kalitesi, etkinliği ve yeterliliği nasıl güvence altına alınmaktadır?

Sunulan hizmetlerin kalitesi, etkinliği ve yeterliliği, var olan mevzuat çerçevesinde güvence altına alındığı gibi rektörlük ve birimlerde kurulan komisyonlar tarafından da izlenmekte ve denetlenmektedir. Bu alanda yönerge ihtiyacı bulunmaktadır.

Programların Sürekli İzlenmesi ve Güncellenmesi

1-İç paydaşların (öğrenciler ve çalışanlar) ile dış paydaşların (işveren, iş dünyası ve meslek örgütü temsilcileri, mezunlar, vb.) sürece katılımı sağlanarak programın gözden geçirilmesi ve değerlendirilmesi nasıl yapılmaktadır?

Öğrencilerden ve dış paydaşlardan gelen öneriler bölüm kurullarında değerlendirilerek müfredatlar güncellenmektedir.

2-Gözden geçirme faaliyetleri ne sıklıkta, nasıl ve kimler tarafından yapılmaktadır?

Katkı veren paydaşlar nasıl belirlenmektedir? Bu paydaşlar karar verme sürecinin hangi aşamalarına katılabilmektedir?

Programlar bölüm akademik kurullarınca gözden geçirilmekte ve gerektiğinde yıllık olarak güncellenmektedir.

3-Değerlendirme sonuçları, programın güncellenmesi ve sürekli iyileştirilmesi için nasıl kullanılmaktadır?

İç ve dış paydaşlar tarafından alınan geri bildirimler sonucunda müfredatlar güncellenmektedir.

4-Programların eğitim amaçlarına ilişkin hedeflerine ulaştığını; öğrencilerin ve toplumun ihtiyaçlarına cevap verdiğini nasıl izlemekte ve ölçmektedir?

Bu konudaki izleme yöntemi sadece bireysel görüşmelere dayalı olarak yürütülmektedir. Kurum tarafından periyodik olarak toplanan her hangi bir veri bulunmamaktadır.

5-Programların eğitim amaçları ve öğrenme çıktılarına ilişkin taahhütleri nasıl güvence altına alınmaktadır?

Programların eğitim amaçları ve öğrenme çıktılarına uygun yürütülmesi, bölümler bazında, bölüm başkanlıkları tarafından takip edilmektedir.

Ç. Araştırma ve Geliştirme

Araştırma Stratejisi ve Hedefleri

1- Kurumun araştırma stratejisi, hedefleri ve bu hedeflerin kimler tarafından gerçekleştirileceği belirlenmiş midir?

Kurumun 2013-2017 Stratejik planında araştırma stratejisi ve hedefleri belirlenmiştir. Belirlenen araştırma stratejisi ve hedefleri; KSÜ üst yönetimi, tüm akademik birimler, BAP, Basın Yayın ve Halkla İlişkiler Birimi, SGDB, Döner sermaye, SKSDB tarafından gerçekleştirileceği belirlenmiştir.

2- Kurumun araştırma stratejisi, hedefleri nelerdir? Bu hedefler nasıl belirlenmekte ve hangi sıklıkla gözden geçirilmektedir?

Kurumun 2013-2017 Stratejik planında, “Bilimsel faaliyetleri geliştirmek etkinlik ve verimliliğini artırmak” şeklinde belirlenen stratejik amaç kapsamında hedefler aşağıdaki şekilde belirlenmiştir.

- Ulusal ve uluslararası proje, patent, yayın sayısının sürekli artırılması ve niteliğinin ulusal ve uluslararası ölçütlere göre geliştirilmesinin teşvik edilmesi,
- Akademik personellerin bilimsel toplantılara katılımlarının teşvik edilmesi ve desteklenmesi,
- Ulusal/Uluslararası düzeyde bilimsel toplantılar (konferans, kongre, seminer vb. etkinlikler) düzenlenmesi,
- Bilimsel faaliyetlerin artırılmasına yönelik akademik gelişimin desteklenmesi,
- Lisansüstü çalışmalardan ve bilimsel araştırma projelerinden ulusal ve uluslararası yayın çıkarılmasının sağlanması ve teşvik edilmesi.

Bu hedeflerin gerçekleştirilmesi ile ilgili olarak 22 adet strateji belirlenmiştir.

(<http://ksu.edu.tr/depo/belgeler/stratejik%20plan%202013-2017%202.pdf>)

3- Kurumun araştırma stratejisi bütünsel ve çok boyutlu olarak mı ya da tek bir araştırma alanına yönelik olarak mı ele alınmıştır? Kurumun temel araştırma ve uygulama araştırmaya bakışı nasıldır?

Kurumun araştırma stratejisi bütünsel ve çok boyutlu olarak ele alınmıştır. Kurum, yenilikçi, akılcı, ilkel ve sorumlu yaklaşımla Türkiye'nin ve bölgenin bilimsel ve teknolojik gelişmesine katkı sağlayacak kurumsal yapıyı oluşturmayı hedeflemektedir.

4-Kurum, araştırmada öncelikli alanları ile ilgili araştırma faaliyetlerinde bulunmakta mıdır?

a) Araştırmada öncelikli alanlarında UYGAR merkezleri var mı? Varsa bu merkezlerin hedefleri belirlenmiş, çıktılarını izlenmekte ve değerlendirilmekte midir?

Kurumda 18 adet UYGAR merkezi bulunmaktadır. Ancak bu merkezlerin sadece kuruluş amacına yönelik genel hedefleri belirlenmiştir. Çıktılarının izlenmesiyle ilgili çok net izleme periyodları belirlenmiş değildir. Söz konusu merkezlerin yönetim kadrolarıyla yapılan görüşmelerle her bir birimin hedeflerinin net olarak belirlenmesi ve çıktılarının izlenip değerlendirilmesi için gerekli çalışmaların yapılmasına başlanmıştır.

b) Araştırmada öncelikli alanları ile ilgili, iç ve dış paydaşların önerileri doğrultusunda, bilimsel ve/veya sektörel toplantılar düzenlenmekte midir?

Kurumun araştırma öncelikli alanları ile ilgili iç ve dış paydaşların önerilerini dikkate alarak belirli aralıklarla bilimsel ve sektörel toplantılar yapmaktadır. Rekabet gücünü artırmaya yönelik ulusal ve uluslararası kuruluşlarla işbirliği yapılarak araştırma projelerinin hazırlanması ve yürütülmesi faaliyetleri gerçekleştirilmektedir. KSÜ, Teknokent, Kahramanmaraş Bilim ve Sanayi İl Müdürlüğü, sektöre hitap eden (Makine, Elektrik-Elektronik ve Tekstil Mühendisliği gibi) bölümleriyle, şehrin sanayicilerini periyodik olarak bir araya getirmekte, yapılan toplantılar ve görüşmeler neticesinde Santez-Bitirme Projeleri gibi ortak çalışmalar yapılmaktadır.

5- Kurumun araştırma faaliyetleri ve diğer akademik faaliyetleri (eğitim-öğretim, topluma hizmet) arasında nasıl bir etkileşim bulunmaktadır? Buna yönelik bir stratejisi var mıdır?

Kurumun araştırma faaliyetleri eğitim öğretim, tez, seminer, panel, konferans, çalıştay ve yayın olarak iç ve dış paydaşlara yansımaktadır. Buna yönelik strateji; yapılan araştırma sonuçlarının eğitim-öğretime yansıtılması ve üniversite-toplum işbirliğini güçlendirmek şeklindedir.

6- Kurum, araştırma stratejisinin bir parçası olarak kurumlar arası araştırma faaliyetlerini desteklemekte midir? Ve bu tür araştırmaların çıktılarını nasıl izlemekte ve değerlendirmektedir?

Kurum kurumlar arası araştırma faaliyetleri, KSÜ BAP yönergesiyle disiplinler arası araştırma projeleri ve proje bütçesinin en az %30'u üniversite dışından destek bulan projelere öncelik vermektedir. Ayrıca belirli aralıklarla AR-GE proje pazarları düzenlenmektedir. Yapılan projeler proje komisyonları tarafından izlenmekte ve gerekli değerlendirmeler yapılmaktadır.

7- Kurum, araştırma stratejisi olarak disiplinler arası ve/veya çok disiplinli araştırma faaliyetlerini desteklemekte midir? Bu tür araştırmalara uygun platformlar geliştirmekte midir? Ve bu tür araştırmaların çıktılarını nasıl izlemekte ve değerlendirmektedir?

Kurum içinde yapılan proje ve bilimsel faaliyetlerin nitelik ve niceliklerini artırma, üniversite içerisinde veya üniversite dışından yürütülecek ortak proje işbirliklerini geliştirme faaliyetlerini desteklemektedir.

Teknokent, Teknoloji Transfer Ofisi, Ulusal Bor Araştırma Enstitüsü, Üniversite-Sanayi-Kamu İşbirliği Geliştirme, Uygulama ve Araştırma Merkezi gibi kuruluşlarla disiplinler arası faaliyetler için uygun platformlar oluşturulmuştur.

Bu tür araştırmaların çıktıları desteklenen birimler tarafından izlenmekte ve değerlendirilmektedir.

8- Kurum yerel/bölgesel/ulusal kalkınma hedefleriyle kendi araştırma stratejileri arasında nasıl bir bağ kurmaktadır?

Kurum araştırma stratejileriyle yerel/bölgesel/ulusal kalkınma hedefleri arasında Teknokent, Teknoloji Transfer Ofisi, Ulusal Bor Araştırma Enstitüsü, Üniversite-Sanayi-Kamu İşbirliği Geliştirme, Uygulama ve Araştırma Merkezi gibi kuruluşlarla dönemsel toplantılar ve çalıştaylar aracılığıyla bağ kurmaktadır.

9- Yapılan araştırmaların bölgesel/ulusal açıdan değerlendirildiğinde ekonomik ve sosyo-kültürel katkısı var mıdır? Nasıl teşvik edilmektedir?

Özellikle Teknokent ve Teknoloji Transfer Ofisi aracılığıyla yapılan araştırmalar ile akademisyenlerin bireysel olarak yaptıkları araştırmalar bölgesel ve ulusal ölçekte ekonomik ve sosyo-kültürel katkılar sağlamaktadır. Periyodu ve miktarları için net bir belirleme olmamakla birlikte yıllık ödüller verilmek suretiyle araştırmacılar teşvik edilmektedir.

10- Kurumun, araştırmada etik değerleri benimsetme ile ilgili girişimleri (Etik komisyon, İntihali önlemeye yönelik özel yazılımlar, vs.) var mıdır?

Araştırmalarda etik değerlere dikkat edilmesi için kurum içinde oluşturulan etik kurallar mevcut olup ayrıca intihalleri tespit eden yazılım programları da kullanılmaktadır.

11- Araştırmaların çıktıları (proje raporu, yayın, patent vb.) ödüllendirilmekte midir?

Araştırma çıktılarının ödüllendirilmesi için belirlenmiş usul ve esaslar mevcut olmamakla birlikte, yayın ve patent sahibi olan araştırmacılara bilimsel araştırma projelerinden (BAP) ilave proje başvuru hakkı ve/veya bütçe artırımı hakkı verilmektedir.

12- Araştırma fırsatları ile ilgili kurum içi gerekli bilgi paylaşımı yapılmakta mıdır?

Araştırmacılara imkânlar ölçüsünde araştırma fırsatı sunulmakta olup bu hususta gerekli bilgi paylaşımı da yapılmaktadır.

13- Verilen doktora derecelerinin çeşitliliği ve doktora öğrencilerinin yurtiçi ve yurtdışı üniversitelerde öğretim görevlisi olarak işe başlama oranları takip ediliyor mu? Kurum tarafından verilen doktora derecesi ile akademik ortamda iş bulan öğrencilerin oranı nedir?

Verilen doktora derecelerinin çeşitliliğine önem verilmektedir. Ancak doktora öğrencilerinin yurtiçi ve yurtdışı üniversitelerde görev alma oranlarını takip eden bir sistem bulunmamaktadır. Kurum tarafından verilen doktora derecelerine bağlı olarak akademik ortamda iş bulan öğrencilerin takibi için yeterli bir sistem mevcut değildir.

14- Kurum, araştırma öncelikleri kapsamındaki faaliyetleri için gerekli fiziki/teknik altyapının ve mali kaynakların oluşturulmasına ve uygun şekilde kullanımına yönelik politikalara sahip midir?

Kurum, yeterli olmamakla birlikte, bütçe imkânları çerçevesinde araştırma öncelikleri kapsamında yürütülen faaliyetler için gerekli fiziki/teknik altyapı ve mali kaynakların oluşturulması ve uygun şekilde kullanımına yönelik politikalara sahip olup bunların yürütülmesi için açık ve net uygulama esasları mevcut değildir.

15- Kurum, öncelikleri kapsamındaki araştırma faaliyetlerinin nicelik ve nitelik olarak sürdürülebilirliğini nasıl güvence altına almaktadır?

Kurum öncelikleri kapsamında araştırma faaliyetlerinin nicelik ve nitelik olarak sürdürülebilirliğini güvence altına almak için, kurum imkânlarıyla sınırlı belirli ölçüde teşvik vermek suretiyle bunu sağlamaya çalışmaktadır. Bunun için daha objektif kriterlerin geliştirilmesi çalışmaları planlanmaktadır.

Araştırma Kaynakları

1-Kurumun fiziki/teknik altyapısı ve mali kaynakları, araştırma öncelikleri kapsamındaki faaliyetleri gerçekleştirmek için uygun ve yeterli midir?

Kurum bünyesinde eğitim öğretim faaliyeti veren bölümlerdeki mevcut laboratuvar alanı 26.810 m² olup toplam derslik alanların (53.430 m²) yarısı kadardır. Ayrıca Üniversite Sanayi - Kamu

İşbirliği Geliştirme Uygulama ve Araştırma Merkezi (ÜSKİM) bünyesinde yaklaşık 4.000 m² laboratuvar alanı mevcuttur.

Kurum araştırma öncelikleri Bilimsel Araştırma Projeleri (BAP) Yönergesinde “Araştırma projeleri, üniversitenin uzman elemanı bulunan her dalı ile ilgili olarak 5 yıllık kalkınma planı hedeflerine, üniversitenin ve ülkenin bilim politikalarına uygun, temel bilimler içerikli ve sonuçları uygulamaya dönük konulara öncelik verilerek değerlendirilir” şeklinde ifade edilmektedir. Üniversite içerisinde dönemsel olarak ilan edilen öncelikli çalışma konuları listesi ve çalışma alanları mevcut değildir.

Kurum içi kaynaklar imkânlar ölçüsünde araştırmacıların hizmetine sunulsa da bunlar yeterli düzeyde değildir. Kurum dışı kaynakların araştırma amaçlı kullanımıyla ilgili farkındalığın artırılması bilgilendirme ve eğitim verilmesi üniversite araştırma kaynaklarının artırılması gerekmektedir.

2- Kurum içi kaynakların araştırma faaliyetlerine tahsisine yönelik açık kriterler mevcut mudur? Bu kriterler nasıl belirlenmekte ve hangi sıklıkta gözden geçirilmektedir?

Kurum içi kaynakların araştırma amacıyla kullanılması Bilimsel Araştırma Projeleri (BAP) aracılığıyla BAP Yönergesine göre yapılmaktadır. Bu yönerge ihtiyaçlar doğrultusunda zaman zaman revize edilmektedir. Yönergede çeşitli araştırma projeleri ve kriterleri belirlenmiş olup o doğrultuda belirlenen süreler içerisinde başvurular gerçekleştirilerek bütçeler araştırmaya kazandırılmaya çalışılmaktadır. Ayrıca üniversite bütçesi içerisinde birimlere aktarılan kaynaklar yardımıyla da mevcut araştırma imkanlarının bakım ve onarım giderleri belirli oranda gerçekleştirilebilmektedir.

3- Araştırma faaliyetlerine kurum içi kaynak tahsisine yönelik öncelikler mevcut ise ne tür parametreler (kurumun araştırma öncelikleri ile uyum, çok ortaklı/disiplinli araştırmalar, kurumlar arası ve/veya uluslararası ortaklıklar, lisansüstü çalışmalar, temel araştırma, uygulamalı araştırma, deneysel geliştirme, çıktı/performans vb.) dikkate alınmaktadır?

Araştırma projeleri, üniversitenin uzman elemanı bulunan her dalı ile ilgili olarak 5 yıllık kalkınma planı hedeflerine, üniversitenin ve ülkenin bilim politikalarına uygun, temel bilimler içerikli ve sonuçları uygulamaya dönük konulara öncelik verilerek değerlendirilmektedir. Kaynakları ve faaliyetleri bakımından çok katılımlı, çok merkezli, kurumlar arası, uluslararası, disiplinler arası nitelikteki projeler ile uluslararası dergilerde son beş (5) yılda konu ile ilgili özgün yayınları bulunan araştırmacıların projelerine öncelik verilebilmektedir.

Ayrıca bir sanayi kuruluşu ile üniversite birimlerinin veya öğretim üyelerinin müştereken verdiği, bütçesinin en az %50’si ilgili sanayi kuruluşu tarafından karşılanan, uygulamaya yönelik projelere değerlendirmede birinci derecede öncelik verilmektedir. Benzer şekilde disiplinler arası araştırma projeleri ve proje bütçesinin en az %30’u üniversite dışından destek bulan projeler de desteklenmede önceliğe sahiptir.

4-Kurum, kaynakların etkin/verimli kullanımı sağlamak ve ilave kaynak temin edebilmek için iç/dış paydaşlarla işbirliğini ve kurum dışından kaynak teminini nasıl teşvik etmekte ve desteklemektedir?

Kurum kaynakların etkin kullanımını sağlamak için BAP yönergesi yardımıyla tamamlanan her bir projenin yayına dönüştürülme zorunluluğunu getirmiştir. Ayrıca enstitüler mezun olmadan önce öğrencilere yayın yapma şartını getirmiştir. Bu uygulamalar nispeten etkin ve verimli kaynak kullanımına yardımcı olmaktadır.

KSÜ stratejik planında kendi bünyesindeki birimleri iç paydaş ve dışardan kaynak alınabilecek kurumları da dış paydaşlar içerisinde tanımlamıştır. Kaynak sağlayabilecek Bilim Sanayi ve Teknoloji Bakanlığı, TÜBİTAK-TÜBA, KOSGEB, Kalkınma Ajansı, İşverenler/Firmalar, vb. kurumlar “stratejik ortak” olarak belirlenmiştir. Bu kurumlardan destek alınması yönünde yapılan çalışmalar övülmektedir. Ancak bunların sayılarının artırılması yönünde yapılan işbirliği, eğitim ve bilgilendirme faaliyetleri yeterli düzeyde değildir.

5-Kurum dışından sağlanan mevcut dış destek (proje desteği, bağış, sponsorluk vb.) kurumun stratejik hedefleri ile uyumlu ve yeterli midir?

Doğrudan Araştırma ve Geliştirme (Ar-Ge)'ye yönelik sağlanan sponsorluk ve bağış yok denecek kadar azdır. Ancak dolaylı olarak Ar-Ge'ye katkı sağlayabilecek destekler sınırlıdır. Üniversitenin stratejik hedefleri arasında Ar-Ge dış desteklerin sağlanması ve artırılması yer almaktadır. Ancak bunların artırılması yönündeki stratejilerin uygulanmasında yeterli oranda etkili olunamadığı gözükmektedir.

6-Kurum, araştırma faaliyetlerinin etik kurallara uygun olarak yürütülmesini sağlamak için ne tür destekler (Fikir ve Sanat Eserleri Kanununun gereğini yerine getirme, lisanslı yazılım kullanımı) sunmaktadır?

Kurum bünyesinde "KSÜ Yayın Komisyonu", "Fen Bilimleri Araştırmaları Etik Kurulu", "Sosyal Bilimler Etik Kurulu", "Ziraat Fakültesi Hayvan Deneyleri Yerel Etik Kurulu" ve "Tıp Fakültesi Bilimsel Araştırmaları Etik Kurulu" oluşturulmuştur. Fikir ve Sanat Eserleri Kanununun gereğini yerine getirme, lisanslı yazılım kullanımına ilişkin KSÜ Kütüphane ve Dokümantasyon Daire Başkanlığı tarafından hizmet sunulmaktadır.

7- Kurum, araştırma bileşeni ile ilgili hedefleri kapsamında ihtiyaç duyulan kaynakların (fiziki/teknik altyapı, mali kaynaklar) sürdürülebilirliğini nasıl sağlamaktadır?

Kurumun araştırma faaliyetleri için ihtiyaç duyulan kaynakların sürdürülebilirliği merkezi bütçeden ve üniversitenin sunduğu çeşitli hizmetler sonucu elde edilen gelirlere ayrılan kaynaklar ile sağlanmaktadır.

Araştırma Kadrosu

1-Kurum, işe alınan/atanan araştırma personelinin gerekli yetkinliğe sahip olmasını nasıl güvence altına almaktadır?

KSÜ'ye araştırma personelinin alımında ve atanmasında YÖK'ün belirlediği kriterler dışında başkaca ölçüt kullanılmamaktadır.

2-Araştırma kadrosunun yetkinliği nasıl ölçülmekte ve değerlendirilmektedir?

Araştırma kadrosunun yetkinliği, alanlarında yaptıkları bilimsel çalışma ve yayınları ile diğer ilgili faaliyetlerine göre ölçülmekte veya değerlendirilmektedir. Ölçüm ve değerlendirmeler 2547 sayılı Yükseköğretim Kanunu ile Öğretim Üyeliğine Yükseltme ve Atama Yönetmeliği hükümlerine göre Fakülte Dekanlıkları ile Yüksekokul, Meslek Yüksekokulu veya Merkez Müdürlükleri tarafından ilgili alanda uzman öğretim üyesi veya elemanları raporları doğrultusunda yapılmakta, Dekanlık veya Müdürlüklerin kurullarınca uygun görüldükten sonra KSÜ Rektörünün onayına sunulmaktadır.

3- Araştırma kadrosunun yetkinliğinin geliştirilmesi ve iyileştirmesi için ne gibi imkânlar sunulmaktadır?

Araştırma kadrosunun yetkinliğinin geliştirilmesi ve iyileştirmesi için KSÜ bünyesinde çeşitli eğitim seminerleri verilmektedir. Araştırma imkânlarındaki eksiklikler KSÜ Bilimsel Araştırma Projeleri Yönetim Birimi'ne sunulan projelerden alınan desteklerle giderilmektedir. Yine birim dışı kurumlarla (TÜBİTAK, Bakanlık gibi) büyük ve küçük çaplı projelerden de etkin şekilde faydalanılmaya çalışılmaktadır. Bilimsel proje ve buna bağlı yayınları kaliteli ve başarılı bulunan kadrolara maddi (yapacakları sonraki BAP gibi projelerinde destek miktarında iyileştirme, bazı eksik laboratuvar ihtiyaçlarının giderilmesi gibi) ve manevi (web sayfası ve yayın organlarında takdir edilmesi gibi) destek verilmektedir.

4-Atama ve yükseltme sürecinde araştırma performansını nasıl değerlendirilmektedir?

KSÜ Araştırma Kadrosu içerisinde yer alan araştırmacıların, Araştırma Görevlisi kadrosundan Profesör kadrosuna kadar olan atama ve yükseltme sürecindeki araştırma performansları; her bir aşama kaydetmeleri sırasında dosyalarına koydukları ve alanlarında yaptıkları bilimsel çalışma ve yayınları ile diğer ilgili faaliyetlerine göre değerlendirilmektedir. Araştırmacıların yaptıkları her bir

bilimsel aktivite (bilimsel çalışma ve bunlara dayalı yayın) onların performans göstergesi olmakta; KSÜ Akademik Kadro Ailesi içerisindeki yerlerini ve kariyerlerini pekiştirmektedir.

5-Araştırma bileşeni kapsamındaki hedeflerine ulaşmayı sağlayacak araştırma kadrosunun, nicelik ve nitelik olarak sürdürülebilirliğini nasıl güvence altına almaktadır?

Araştırma kadrosunun nicelik ve nitelik olarak sürdürülebilirliğini sağlamak için KSÜ'nün araştırma bileşeni kapsamındaki hedeflerine ulaşmayı sağlayan araştırmacılara her türlü destek sağlanmaktadır. Araştırma alt yapısının daha da güçlendirilmesi yanında araştırmacıların teşvik edilmesine yönelik olarak zaman zaman ödüllendirme mekanizmalarından da yararlanılmakta, araştırma kadrosu TÜBİTAK gibi kurumlardan destek alınan projelerin, ödülleri veya başarı hikayelerinin KSÜ web sayfası yanında yerel ve ulusal medyada duyurulmasıyla onore edilmektedir. Ayrıca Akademik Teşvik Programı bu konuda etkinliği arttırmada olumlu etkide bulunmaktadır.

Araştırma Performansının İzlenmesi ve İyileştirilmesi

1-Kurumun araştırma performansı verilere dayalı ve periyodik olarak ölçülmekte ve değerlendirilmekte midir?

Araştırma performansının değerlendirilmesinde, Lisans ve Lisansüstü (Yüksek Lisans-Doktora) kayıtlı öğrenci ve mezun sayıları Öğrenci İşleri Daire Başkanlığı, Enstitü, Bölüm Başkanlıkları ve Anabilim Dalları envanterlerinde bulunmaktadır. Mezunlar ile ilgili bilgiler Öğrenci İşleri Daire Başkanlığı, Öğrenci Bilgi Sistemindeki Mezun Öğrenci Portalı ile takip edilmeye çalışılmaktadır. Portal eski ve yeni mezun öğrencilerin bilgilerinin kendilerince tamamlanması esasına göre çalışmakta; mezunların resmi ve özel kurum/kuruluşlarda çalışmaları ile ilgili bilgileri detaylandırma açısından yarar sağlamaktadır.

Araştırma performansının değerlendirilmesinde, KSÜ'nün araştırma faaliyetleri, araştırma hedefleriyle uyumu ve bu hedeflerin sağlanmasına katkısı tüm birimlerden elde edilen verilere göre derlenen Stratejik Plan, Faaliyet Raporu ve Performans Programı çerçevesi içerisinde detaylı olarak değerlendirilmektedir. Stratejik plan ve performans programı vasıtasıyla kamu idarelerinin temel politika hedefleri ile bunların kaynak ihtiyaçları arasında bağlantı kurulmakta; söz konusu belgelerde öngörülen hedeflere ilişkin gerçekleştirmeler ise faaliyet raporları ile kamuoyuna açıklanmaktadır. KSÜ Stratejik planlama sürecinde mümkün olan en geniş katılım sağlanması amaçlanmıştır. Bu amaca uygun olarak bütün akademik ve idari birimlerin doğrudan katılımıyla üniversitenin amaç/hedef, performans hedefi ve faaliyet öncelikleri belirlenmiştir. Stratejik planlama çalışmalarına bütün birimlerimizden yoğun bilgi girişi olmuştur. Bu çerçevede KSÜ olarak 2013-2017 yıllarını kapsayan stratejik plan, Üniversitenin ulusal anlamda öncü üniversiteler arasında ilk sıralarda yer alma ve uluslararasılaşma amacına uygun hedefler ile temel ilke ve politikalarını, performans ölçütlerini, bunlara ulaşmak için izlenecek yöntemler ile kaynak dağılımlarını içerecek şekilde hazırlanmıştır.

2- Araştırmaların kalitesinin değerlendirilmesi ve izlenmesine yönelik mekanizma mevcut mudur?

Bilimsel çalışmaların kalitesinin değerlendirilmesi ve izlenmesini bölüm başkanlıkları ve ilgili diğer birimler yapmaktadır. Bilimsel çalışmaların sonuçları kamuoyu ile paylaşılmaktadır. (Sanayi üretimi ile ilgili olanlar teknoloji üreticilerle, işletmecilik ile ilgili olanlar işletmelerle, eğitimle ilgili olanlar millî eğitim müdürlükleri ve okullar ile paylaşılmaktadır).

3-Kurum, araştırma performansının kurumun hedeflerine ulaşmasındaki yeterliliğini nasıl gözden geçirmekte ve iyileştirilmesini nasıl gerçekleştirmektedir?

KSÜ araştırma performansının kurumun hedeflerine ulaşmasındaki yeterliliği, Stratejik Plan ile Performans Programı karşılaştırılarak değerlendirilmekte ve gözden geçirilmektedir. Bu amaçla tüm birimlerden toplanan araştırma ile ilgili verilerden yararlanılmakta, plandaki hedefleri yakalama oranları değerlendirilmektedir. Değerlendirmelere göre KSÜ'nün ulusal ve uluslararası benzer diğer üniversitelerle karşılaştırılması yapılarak aldığı derece ölçülmektedir. Elde edilen skor kamuoyu ile

paylaşılmaktadır. KSÜ verilere bakarak tüm bu ulaşılan hedefleri daha da geliştirmek için planlar yapmakta ve ulaşılamayan hedefler için önlemler almaktadır.

D. Yönetim Sistemi

Yönetim ve İdari Birimlerin Yapısı

Kurumun yönetim yapısı, akademik ve idari yönetim yapısı olarak ikiye ayrılmaktadır. Kurumun Akademik Yönetim yapısı 2547 Sayılı Yükseköğretim Kanunu ile belirlenmiştir. Bu kanuna göre akademik yönetim yapısı şu şekildedir:

- Rektör
- Senato
- Üniversite Yönetim Kurulu
- Rektörlüğe Bağlı Bölüm Başkanlıkları
- Dekan
- Fakülte Kurulu
- Fakülte Yönetim Kurulu
- Enstitü Müdürü
- Enstitü Kurulu
- Enstitü Yönetim Kurulu
- Yüksekokul Müdürü
- Yüksekokul Kurulu
- Yüksekokul Yönetim Kurulu
- Meslek Yüksekokulu Müdürü
- Meslek Yüksekokulu Kurulu
- Meslek Yüksekokulu Yönetim Kurulu
- Merkez Müdürü

Kurumun İdari Yönetim Yapısı 124 Sayılı Kanun Hükmünde Kararname ile belirlenmiştir. Bu kanun hükmünde kararnameye göre idari yönetim yapısı şu şekildedir:

- Genel Sekreterlik
- Daire Başkanlıkları
- Hukuk Müşavirliği
- Hastane Başmüdürlüğü
- Döner Sermaye İşletme Müdürlüğü

1-Kurumun, yönetim ve idari yapılanmasında benimsediği bir yönetim modeli bulunmakta mıdır?

Üniversitede yeni kamu yönetimi anlayışına uygun olarak; tüm birimlerin uyumlu şekilde çalıştığı bir yönetim anlayışı olan Matriks yönetim modeli ile Katılımcı yönetim modeli benimsenmektedir.

2-Operasyonel süreçlerini (eğitim-öğretim ve araştırma) ve idari/destek süreçlerini nasıl yönetmektedir?

Üniversitede yürütülen faaliyetlerin süreklilik içerisinde, tutarlı, ölçülebilir ve kontrol edilebilir bir şekilde sağlanması amacıyla yürütülen temel süreçler aşağıda belirtilmektedir.

OPERASYONEL SÜREÇLER	YÖNETİM ve DESTEK SÜREÇLERİ
<p>1. Eğitim-Öğretim Temel Süreci</p> <ul style="list-style-type: none"> • Ders Planları Alt Süreci • Ders Görevlendirmeleri Alt Süreci • Bölüm, Anabilim Dalı Açılması Alt Süreci • Ders Telafi Alt Süreci • Yüksek Lisans, Doktora Programı Açılması Alt Süreci • Öğrenci Kontenjanlarının Belirlenmesi Alt Süreci • Öğrenci Danışmanlık Hizmetleri Alt Süreci • Bitirme Ödevi Alt Süreci • Staj Alt Süreci • ERASMUS ve FARABİ Değişim Programları Alt Süreci • Kayıt Dondurma Alt Süreci • Başarı Notlarının İlanı Alt Süreci • Öğrenci Raporları Alt Süreci • Öğrenci Kimliğini Yenileme Alt Süreci • Öğrenci Kulübü Kurma Alt Süreci • Öğrenci Mezuniyet Töreni Alt Süreci • Öğrenci Disiplin Soruşturması Alt Süreci • Sınav Alt Süreci 	<p>1. Seçimler ve Atanma Temel Süreci</p> <ul style="list-style-type: none"> • Rektörlük Seçimleri ve Atanma Alt Süreci • Üniversitemiz Akademik ve İdari Birimlerine Yöneticilerin Belirlenmesi ve Atanması Alt Süreci • Üniversitemiz Komisyon ve Kurullarının Üye ve Başkanlarının Belirlenmesi Alt Süreci
<p>2. İç Kontrol Temel Süreci</p> <ul style="list-style-type: none"> • Kontrol Ortamı Alt Süreci • Risk Değerlendirme Alt Süreci • Kontrol Faaliyetleri Alt Süreci • Bilgi ve İletişim Alt Süreci • Planlama, İzleme ve Değerlendirme Alt Süreci 	<p>2. İnsan Kaynakları Yönetimi Temel Süreci</p> <ul style="list-style-type: none"> • Personel Alt Süreci <ul style="list-style-type: none"> • Kadro ve Terfi Detay Süreci • Göreve Başlama Detay Süreci • Görevden Ayrılma Detay Süreci • Emeklilik Detay Süreci • Yönetici, Öğretim Elemanı ve Memurların Disiplin Soruşturması Detay Süreci • Performans Değerlendirme Alt Süreci • Memnuniyet Anketleri Alt Süreci • Bilgi Edinme Yönetimi Alt Süreci • Tanıtım ve Yayınların Yönetimi Alt Süreci

<p>3. Stratejik Plan Hazırlama, İzleme ve Değerlendirme Temel Süreci</p> <ul style="list-style-type: none"> • Stratejik Plan Hazırlama Alt Süreci • Performans Kriterleri Alt Süreci • Stratejik Plan İzleme ve Değerlendirme Alt Süreci 	<p>3. İdari İşler Temel Süreci</p> <ul style="list-style-type: none"> • Arşiv işlemleri Alt Süreci • Gelen ve Giden Evrak İşlemleri Alt Süreci • İç Hizmetler İşlemleri Alt Süreçleri
<p>4. Mal Yönetimi Temel Süreci</p> <ul style="list-style-type: none"> • Taşınır Malların Teslim Alınması Alt Süreci • Taşınırın Kontrol Edilmesi Detay Süreci • Taşınırın Depolanması Detay Süreci • Depoların Yönetimi Alt Süreci • Stok Yönetimi Alt Süreci 	<p>4. Finansal Kaynakların Yönetimi Temel Süreci</p> <ul style="list-style-type: none"> • Bütçe Hazırlama Alt Süreci • Gelirlerin Tespiti Detay Süreci • Kaynakların Dağıtılması Detay Süreci • Bütçenin Teslim Edilmesi Detay Süreci • Maaş Hesabı Alt Süreci • SGK Kesintileri Detay Süreci • Sendika Kesintileri Detay Süreci • İcra ve Disiplin cezaları İzleme Detay Süreci • Sürekli ve Geçici Görev Yolluğu Ödeme Alt Süreci • Ek Ders Ücreti Ödeme Alt Süreci • F1 ve F2 Formlarını Hazırlama Alt Süreci • Telefon Faturaları Ödeme Alt Süreci • Sayıştay Kararlarını İzleme Alt Süreci • Sorğu Maddelerinin Savunulması Detay Süreci • Çıkan Zimmetlerin Tahsil Edilmesi Detay Süreci • Süreli Yazılar Takip Çizelgesi İzleme Alt Süreci.
	<p>5. Satınalma Temel Süreci</p> <ul style="list-style-type: none"> • İhale Usulleri Alt Süreci • Açık İhale Usulü Detay Süreci • Pazarlık Usulü İhale Detay Süreci • Doğrudan Temin Alt Süreci • Mal Alımı Detay Süreci • Bina Bakım ve Onarımı Detay Süreci

3-İç kontrol standartlarına uyum eylem planı ne kadar etkin düzeyde uygulanmaktadır?

Üniversitedeki tüm süreçler iç kontrol sistemi doğrultusunda yürütülmektedir.

Maliye Bakanlığı, Bütçe ve Mali Kontrol Genel Müdürlüğü Şubat 2014 tarihinde Tüm kamu ve kuruluşlarının Kamu İç Kontrol Standartları konularında çalışmalarını esas alan “ Kamu İç Kontrol Rehberi” doğrultusunda Üniversite birimlerinin iç kontrol standartlarına uyumunun sağlanması için birimlerin gerçekleştirme raporları Rektörlük tarafından istenmiştir. Birimlerin gönderdiği raporlar sonucunda değerlendirilmeler yapılmış, tüm akademik ve idari birimlerin risk koordinatörlerini ve risklerini belirlemeleri ve risklere karşı alınacak önlemleri oluşturmaları istenmiştir. Bu kapsamda İdare Risk Koordinatörü (İRK) belirlenmiştir.

2015 yılında Rektörlük oluruyla “İç Kontrol Standartları Uyum Eylem Planı Hazırlama Grubu” ile “İç Kontrol İzleme ve Yönlendirme Kurulu” yeniden oluşturulmuştur.

2016 yılından itibaren tüm akademik ve idari birimlerden gelen gelen formların değerlendirilmesi sonucunda “İç Kontrol Sistemi Değerlendirme Raporu” hazırlanacak olup, tüm akademik ve idari birimlerin Kamu İç Kontrolü Standartlarına uyum sağlaması için;

Tüm Akademik ve İdari Birimlerin, Kamu İç Kontrol Standartları Tebliği hakkında bilgilendirilmesi,

Tüm Akademik ve İdari Birimlerin İç Kontrolü benimsemeleri için seminerler düzenlenmesi,

Maliye Bakanlığı, Bütçe ve Mali Kontrol Genel Müdürlüğünün hazırlamış olduğu “Kamu İç Kontrol Rehberi” kitapçığı ve üniversite strateji geliştirme dairesi tarafından hazırlanan örnek kitaplar kapsamında uygulama örnekleri gösterilmesi,

Tüm akademik ve idari birimlerin birim risk haritalarının çıkartılması,

Birim risk haritalarının oluşturulmasından sonra üniversitenin genel risk haritası oluşturulması,

Üniversite genel risk haritasındaki risklere karşı eylem planları oluşturulması,

Üniversite iç kontrol sistemi ve risklerin her yıl denetlenerek revize edilmesi,

planlanmış olup, tüm bu işlemler sonucunda Kamu İç Kontrol Standartlarının asıl amacı olan **makul güvence** sağlanmaya çalışılmaktadır.

Kaynakların Yönetimi

1-İnsan kaynaklarının yönetimi nasıl ve ne kadar etkin olarak gerçekleştirilmektedir?

Üniversite İnsan Kaynakları Yönetiminin amacı doğru bir yönetim anlayışıyla; çalışan memnuniyetini sağlayarak, etkin, etkili ve motive edilmiş bir organizasyon oluşturmaktır.

İnsan kaynakları yönetimi faaliyetleri, Personel Daire Başkanlığı tarafından; üniversitenin hedefleri ve kurumsal stratejik planları doğrultusunda, işe uygun idari ve akademik insan gücü alımını gerçekleştirmek ve insan gücünün üniversite bünyesinde, çalışan memnuniyeti yüksek bir şekilde görev yapmasına imkân sağlamak amacı ile yürütülmektedir.

Üniversite bu hedef ve stratejiler doğrultusunda, yenilikçi, özgürlükçü, esnek ve çok boyutlu bakış açısını dil, din, ırk, cinsiyet gibi her türlü ayrımcılıktan uzak, eşitlikçi bir yaklaşımla yansıtarak, kurum kültürünün tüm çalışanlar tarafından yaşanmasını, motivasyon ve performanslarının artmasını sağlamak amacıyla Eğitim, Performans Değerleme, Ücretleme-Ödüllendirme faaliyetleri yürütmektedir.

2-İdari ve destek hizmetleri sunan birimlerinde görev alan personelin eğitim ve liyakatlerinin üstlendikleri görevlerle uyumunu sağlamak üzere nasıl bir sistem kullanılmaktadır?

Bu bağlamda kurum bünyesinde iç ve dış kaynakları en etkili şekilde kullanmak amacıyla işe alım süreçleri başlatmakta, çalışanların kişisel gelişimini desteklemek amacıyla eğitimler düzenlemekte, çalışan memnuniyeti ve bağlılığı konularında anketler düzenleyerek insan kaynakları yönetimine yönelik istatistiksel ölçümler yapmakta, hizmet ve çalışan kalitesini artırmaya yönelik yenilikçi yaklaşımlar ve teknolojiler kullanılmaktadır.

3-Mali kaynakların yönetimi nasıl ve ne kadar etkin olarak gerçekleştirilmektedir?

Bütçe ve Mali Kontrol Genel Müdürlüğüne bağlı e-bütçe sistemi ile Üniversite bütçesi (Mali kaynakları) hazırlanmakta ve mali yıl içerisinde bütçenin izlenmesi ve değerlendirilmesi bu sistem üzerinden gerçekleştirilmektedir. Ayrıca ocak aylarında kurumun Ayrıntılı Finansman Programı (AFP) hazırlanarak Rektör onayından sonra Bakanlığa gönderilerek kurumun mali kaynakları yönetilmektedir.

4-Taşınır ve taşınmaz kaynakların yönetimi nasıl ve ne kadar etkin olarak gerçekleştirilmektedir?

Taşınır ve taşınmaz kaynakların yönetimi Taşınır Mal Yönetmeliği ve KBS modülü ile gerçekleştirilmektedir. Her bir harcama biriminin bünyesinde bulunan taşınır ve taşınmazlar bu modüle kaydedilmekte, bunların birimlere giriş ve çıkışlarının kontrolleri yine bu modül üzerinden

gerçekleştirilmektedir. Ayrıca Taşınır Mal Yönetmeliğindeki yeni düzenlemeyle taşınır kaydı yapan ve kontrolü yapanın ayrılması kaynak yönetiminin etkinliğini artırmıştır.

Bilgi Yönetim Sistemi

1-Her türlü faaliyet ve sürece ilişkin verileri toplamak, analiz etmek ve raporlamak üzere nasıl bir bilgi yönetim sistemi kullanılmaktadır?

Üniversite bünyesinde birbirinden bağımsız çalışan birden fazla bilgi yönetim sistemi bulunmaktadır. İlgili faaliyet alanı için ilgili bilgi yönetim sistemi kullanılmaktadır. Kullanılan yöntemlerin tamamı otomasyon yazılımı şeklinde değildir. Otomasyon yazılımı olarak çalışan sistemlerimiz şunlardır:

- Personel bilgi sistemi
- Öğrenci bilgi sistemi
- Elektronik belge yönetim sistemi
- Bilimsel araştırma projeleri yönetim sistemi
- Personel web yönetim sistemi
- Yemekhane otomasyonu

Bazı faaliyet ve süreçler manuel olarak yürütülmektedir. Bu durum da birbiriyle ilişkili olabilecek alanlardaki verilerin ortak analizini ve raporlamasını zorlaştırmaktadır.

Kullanılan bilgi yönetim sistemi,

a) Eğitim ve öğretim faaliyetlerine yönelik olarak hangi konuları (öğrencilerin; demografik bilgileri, gelişimi ve başarı oranı, program memnuniyeti vb.) kapsamaktadır?

Eğitim ve öğretim faaliyetlerine yönelik olarak kullanılan bilgi yönetim sistemi öğrencilerin tamamının demografik bilgilerini, eğitim ve öğretim hayatlarındaki akademik süreçlerini, başarı oranlarını içermektedir. Bilgi yönetim sistemi bünyesinde bulunan gelişmiş raporlama özelliği sayesinde öğrenciler ve eğitim ve öğretim süreçlerine ilişkin ihtiyaç duyulan raporlar hızlı bir şekilde elde edilebilmektedir.

b) Ar-Ge faaliyetlerine yönelik olarak hangi konuları (araştırma kadrosunun; ulusal/uluslararası dış kaynaklı proje sayısı ve bütçesi, yayımlarının nicelik ve niteliği, aldığı patentler, sanat eserleri vb.) kapsamaktadır?

Ar-Ge faaliyetlerine ilişkin konularda birden fazla yöntemle bilgi toplanmaktadır. Üniversite bünyesinde bulunan bilimsel araştırma projeleri birimi bilgi yönetim sistemi, üniversite BAP projeleri ile ilgili bilgileri barındırmaktadır. Bu bilgi kaynağından üniversite BAP projelerine ilişkin proje detaylarına ulaşılabilmektedir.

Kurum dışı projeler ve bu projelerin sayısı, kaynağı gibi bilgiler manuel yöntemlerle takip edilmektedir. Ayrıca bu projelerden elde edilen yayımlar, patentler gibi hususlar periyodik aralıklarla birimlerden istenen güncellemelerle manuel olarak toplanmakta ve raporlanmaktadır.

c) Mezunlara yönelik olarak hangi konuları (mezunların; istihdam oranları ve istihdamın sektörel dağılımı, nitelikleri, vb.) kapsamaktadır?

Öğrenci Bilgi sistemimiz içerisinde mezunlara yönelik bir modül bulunmaktadır. Sistem 2015 yılında devreye alınmış olup henüz mezunlarla ilgili bir işlem yapılmamıştır. Birimler mezun durumlarını kendi bünyelerinde kendi imkânları ölçüsünde takip etmektedirler.

2-Kurumsal iç ve dış değerlendirme sürecine yönelik bilgiler nasıl ve hangi sıklıkta toplanmaktadır?

Kurumsal iç ve dış değerlendirme sürecine yönelik bilgiler periyodik olarak yılda bir defa tüm birimlerden hem yazılı hem de dijital ortamda toplanmaktadır.

3-Toplanan verilerin güvenliği, gizliliği (kişisel bilgiler gibi gizlilik gerektiren verilerin güvenliği ve üçüncü şahıslarla paylaşılmaması) ve güvenilirliği (somut ve objektif olması) nasıl sağlanmaktadır?

Otomasyon sistemlerinde bulunan veriler Bilgi İşlem Daire Başkanlığı bünyesindeki sunucularda barındırılmaktadır. Bu bilgilerin güvenliği hem sunuculardaki kullanıcı erişim yetkileri, ağ erişim yetkileri tanımlanarak sağlanmaktadır. Bu şekilde sadece yetkili kişiler yetkilendirilmiş bilgisayarlardan yetkilendirilmiş verilere erişebilmektedir. Sunucular antivirüs yazılımları ile korunmaktadır. Tüm bilgi sistemleri erişimi ve güvenliği güvenlik duvarı ile de sağlanmaktadır. Manuel olarak toplanan bilgiler ilgili bilgisayarlarda barındırılmaktadır ve sadece ilgili personelin erişimine açıktır.

Kurum Dışından Tedarik Edilen Hizmetlerin Kalitesi

1-Kurum dışından alınan idari ve/veya destek hizmetlerinin tedarik sürecine ilişkin kriterleri belirlenmiş midir?

Çağın gereklerine uygun, hızlı, güvenli ve verimli bir hizmet sunulmasını sağlamak amacıyla, yerleşkelerde iç ve dış mekân temizliği, çevre düzeni ve bahçıvanlık hizmetleri ile yardımcı hizmetlere yönelik Hizmet alım ihaleleri ilgili harcama birimlerince hazırlanan teknik şartnameler ve yasal prosedürler çerçevesinde yapılmaktadır.

2-Kurum dışından alınan bu hizmetlerin uygunluğu, kalitesi ve sürekliliği nasıl güvence altına alınmaktadır?

Yapılan Hizmet alım ihaleleri kapsamında Üniversite hizmetlerinin aksatılmadan yürütülmesi ve sağlanması amacıyla yüklenici firmaların hizmet alanlarıyla ilgili denetim ve kontroller düzenli bir şekilde yapılarak sözleşme hükümlerinin uygulanması sağlanmakta olup, ayrıca belirli dönemlerde Sayıştay ve YÖK denetimi kapsamında teknik ve idari denetimler yapılmaktadır.

Kamuoyunu Bilgilendirme

1-Kurum, topluma karşı sorumluluğunun gereği olarak, eğitim-öğretim, araştırma-geliştirme faaliyetlerini de içerecek şekilde faaliyetlerinin tümüyle ilgili güncel verileri kamuoyuyla paylaşmakta mıdır?

Faaliyet raporları, Performans programları, yatırım izleme ve değerlendirme raporları, kurumsal mali durum ve beklentiler raporları ile yıllık olarak faaliyetlerin tümü kamuoyu ile paylaşılmaktadır. Kurumsal faaliyetler kurum web sayfası aracılığıyla kamuoyu ile paylaşılmaktadır. Güncel faaliyetler görünür olarak web sayfasında bulunurken, geçmişe dönük arşivden geçmiş faaliyetlere ilişkin bilgiler de kamuoyunun erişimine açıktır.

2-Kamuoyuna sunulan bilgilerin güncelliği, doğruluğu ve güvenilirliği nasıl güvence altına alınmaktadır?

Kurum içerisindeki her bir alt birimin periyodik aralıklarla kamuoyu ile paylaşılan bilgileri güncellemesi ve kontrol etmesi istenmektedir. İç kontrol güvence beyanı ve Mali hizmetler birim yöneticisinin beyanı ile kamuoyuna sunulan bilgilerin güncelliği, doğruluğu ve güvenilirliği güvence altına alınmaktadır

Yönetimin Etkinliği ve Hesap Verebilirliği

1-Kurum, kalite güvencesi sistemini, mevcut yönetim ve idari sistemini, yöneticilerinin liderlik özelliklerini ve verimliliklerini ölçme ve izlemeye imkân tanıyacak şekilde tasarlamış mıdır?

Kurum, Kalite güvencesi sistemi ile yönetim ve idari sistemine yönelik faaliyetleri, Ölçme ve İzleme Sistemi kapsamında hazırladığı raporlar ve değerlendirmelere göre yürütmekte olup, tespit edilen eksiklikler ve yapılması gerekenler doğrultusunda, yeni düzenlemeler ve geliştirmeler devam etmektedir.

2-Yönetim ve idarenin kurum çalışanlarına ve genel kamuoyuna hesap verebilirliğine yönelik ilan edilmiş politikası var mıdır?

Üniversitede her türlü kamu kaynağının elde edilmesi ve kullanılmasında denetimin sağlanması, kamuoyunun zamanında bilgilendirilmesi amacıyla;

a) Görev, yetki ve sorumluluklar açık olarak tanımlanmıştır.

b) Hükümet politikaları, kalkınma planları, yıllık programlar, stratejik planlar ile bütçelerin hazırlanması, yetkili organlarda görüşülmesi, uygulanması ve uygulama sonuçları ile raporların kamuoyuna açık ve ulaşılabilir olması için gerek sanal ortamda gerek diğer bilgilendirme yöntemleri ile kamuoyu ile paylaşılmaktadır.

E. Sonuç ve Değerlendirme

Kurumun güçlü yönleri ile iyileşmeye açık yönleri **Kalite Güvencesi, Eğitim-Öğretim, Araştırma-Geliştirme ve Yönetim Sistemi** başlıkları altında şu şekilde özetlenebilir.

1-Kalite Güvencesi Sisteminin Güçlü Yönleri

- Kalite Güvencesi süreçlerinden “**Akademik Değerlendirme ve Kalite Geliştirme Kurulu**” (ADEK) kapsamında, ADEK ve KSÜ’nün stratejik plan ve hedefleri doğrultusunda, akademik ve idari hizmetlerin değerlendirilmesi, kalitesinin geliştirilmesi ve kalite düzeyinin belirlenip onaylanması için her yıl düzenli anketlerin yapılarak, performans göstergelerinin ölçülmesi ve değerlendirmelerin yapılmış olması,

Kalite Güvencesi süreçlerinden Stratejik Plan kapsamında kurumun misyon, vizyon, temel değerleri, kısa, orta ve uzun vadeli strateji ve amaçlarının belirlenmiş olması,

- Kurumda performans sonuçlarının ölçülmesine yönelik sürecin oluşturulmuş olması,

- Kurumun İç Kontrol Standartları Uyum Eylem Planına genel olarak uyum sağlanması, Kontrol Ortamı Standartları, Kontrol Faaliyetleri Standartları, Bilgi ve İletişim Standartları ve İzleme Standartlarında makul güvence sağlanması,

- Kurum tarafından yurtiçi ve yurtdışı üniversitelerle imzalanan protokollerle; eğitim öğretimin yaygınlığı ve zenginliğinin tüm personelin kullanımına sunulması,

- “Bağlı Değerlendirme Yönergesi” ile belirlenmiş sınıf geçme ve mezuniyet kriterlerine uygun değerlendirmenin yapılması,

- Yükseköğretim Kanununun ilgili maddeleri uygulanarak; nitelikli ve başarılı öğretim elemanlarının istihdamının sağlanması,

- Kalite performansının belirlenmesi amacıyla; akademik personelin yapmış olduğu çalışmalar, projeler, yayınlar ile öğrencilerin derslerindeki başarıları ve mezun olan öğrencilerin, sektörde belirli bir konuma gelmeleri ve mesleki ve akademik sınavlarda elde ettikleri başarılar,

- “Girişimci ve Yenilikçi Üniversite Endeksi” sonuçları ile kurumun AR-GE merkez ve personel sayısı, teknoloji transfer ofisi ve teknokent vb. alanlardaki gelişmelerinin takip edilerek geleceğe yönelik kalite iyileştirme stratejilerinin üretilmeye çalışılması,

- Öğretim elemanlarının yaptıkları yayın ve seminerler ile aldıkları atıflar,

- Eğitim-Öğretimin teori ve uygulama açısından kaliteli bir şekilde yürütülüyor olması,

- İş dünyası ile iyi ilişkilere sahip öğretim elemanlarının bulunması,

- Özel yetenek sınavlarının Üniversite senatosunca kabul edilen denetlenebilir, şeffaf ve objektif kriterlere göre yapılması,

- Akademik kadronun genç, dinamik ve nitelikli olması, kadroda yurtiçi ve yurtdışı gelişmiş üniversitelerden eğitim almış elemanların bulunması,
- Araştırmaların etik değerlere uygun olarak yapılması için etik kuralların mevcut olması ve intihalleri tespit eden yazılım programlarının kullanılıyor olması,

2-Kalite Güvencesi Sisteminin İyileşmeye Açık Yönleri

- KSÜ'nün performans yönetim sisteminin, ilgili mevzuat hükümlerine ve iç kontrol ilkelerine uygun şekilde oluşturulmasında güçlüklerin bulunması,
- Kurumun İç Kontrol Standartları Uyum Eylem Planında yer alan Risk Değerlendirme Standartlarının genel şartlarına makul güvence sağlanamaması,
- Kurumun kuruluşundan bu yana dış değerlendirmeye tabi olmaması fakat bu konuda istekli olması,
- Kurum tarafından verilen doktora derecelerine bağlı olarak akademik ortamda iş bulan öğrencilerin takibi için yeterli bir sistemin bulunmaması,
- Araştırma çıktılarının değerlendirilmesi ve ödüllendirilmesi için belirlenmiş usul ve esasların bulunmaması,
- Bölümlerin uluslararası geçerliliği olan akredite kuruluşları tarafından akredite edilmede eksiklerinin bulunması.

3-Eğitim-Öğretimin Güçlü Yönleri

- Bologna süreci kapsamında, kurumun misyon, vizyon ve hedefleri ile iç ve dış paydaşların görüşleri de dikkate alınarak ders müfredatlarında güncelleme yapılması,
- Öğrencilerin alanlarında sektör ihtiyaçlarını karşılayan bilgi ve donanımına sahip olmaları,
- Kütüphanelerinde bulunan yaklaşık 90.500 basılı, 153.000 elektronik kitap ve 40 veri tabanı ile öğrenci ve öğretim elemanlarının bilimsel çalışmalarına destek olunması,
- İlgili paydaşların talepleri doğrultusunda, güncel alanlara yönelik ön lisans, lisans ve lisansüstü programların açılması,
- Öğrencilerin yabancı dil ve sosyal ilişkilerini güçlendirmek amacıyla yurtdışında eğitim almalarının desteklenmesi,
- “Öğrenci merkezli öğrenme” anlayışının uygulanması ve bu sayede araştırma projeleri, ödevleri ve sunumlar yaptırılarak, öğrencilerin öğretim sürecinin bir parçası haline gelmelerinin sağlanması,
- Engelli öğrenciler için; dersleri takip edebilmelerine yönelik grafikli ve görsel dersler yerine teorik derslerin eşdeğer kabul edilmesi ve bu öğrencilere sınavlarda ek süreler ve yardımcıları verilmesi ve dersliklere ulaşım kolaylığının sağlanması,
- Yabancı uyruklu öğrenciler için Dış İlişkiler Biriminin oluşturulması ve Dil sorunu olan öğrenciler için TÖMER’de Türkçe dil eğitiminin verilmesi,
- Öğrenciler için kurum bünyesinde psikolojik danışmanlık ve rehberlik hizmetinin verilmesi,
- Kurumun eğitim-öğretim faaliyetleri kapsamında farklı alanlarda seçmeli derslerin açılması,
- Çeşitli anabilim dallarında yüksek lisans ve doktora programlarının bulunması,
- Çeşitli öğrenci toplulukları aracılığı ile sosyal ve kültürel aktivitelerin sıkça gerçekleştiriliyor olması,
- Erasmus, Mevlana ve Farabi programları ile öğrenci, öğretim elemanı değişiminin sağlanması,
- Üniversite – Sanayi iş birliğinin sağlanması ile öğrencilere uygulama ve istihdam imkanlarının sunuluyor olması,
- Üniversitede çift ana dal, yan dal ve pedagojik formasyon programlarının olması,

- Eğitimde yeni teknolojilerin kullanımının teşvik edilmesi; akıllı tahta, projeksiyon, internet, bilgisayar, uzaktan eğitim teknolojilerinin kullanılıyor olması,
- Uygulamalı dersler ve staj uygulamalarına ağırlık verilmesi, teknik geziler düzenlenerek öğrencilerin bilgi, beceri ve yeteneklerinin gelişiminin sağlanması,

4-Eğitim-Öğretimin İyileşmeye Açık Yönleri

- Bazı programlarda öğretim elemanı ihtiyacının bulunması,
- Öğrencilerin barınmaları konusunda yurtların yetersiz olması,
- Öğrenciler için kültürel ve sosyal alanların yetersiz olması,

5-Araştırma-Geliştirmenin Güçlü Yönleri

- AR-GE faaliyetlerinin akademik ve idari düzeyde gelişmiş olması,
- BAP birimi bünyesinde bilimsel araştırma ve projelere imkanlar ölçüsünde destek verilmesi ve belirli aralıklarla AR-GE proje pazarları düzenlenmesi,
- ÜSKİM, TEKNOKENT ve TEKMER gibi birimler ile üniversite sanayi işbirliğinin geliştirilmeye çalışılıyor olması
- Diğer araştırma kuruluşları ve üniversitelerle işbirliğine açık olunması,
- Ulusal ve Uluslararası düzeyde bilimsel toplantılar (konferans, kongre vb.) düzenlenmesi,
- Lisansüstü çalışmalardan ve bilimsel araştırma projelerinden ulusal ve uluslararası düzeyde yayın çıkarılmasının sağlanması ve teşvik edilmesi,
- Kurumda 18 adet UYGAR merkezinin bulunması,
- Kurum içinde yapılan proje ve bilimsel faaliyetlerin nitelik ve niceliklerinin artırılması ve üniversite içerisinde veya dışından yürütülecek ortak projelere destek verilmesi,
- Araştırmacı kimliği ön plana çıkmış öğretim üyelerinin bulunması,
- Üniversite-sanayi işbirliği kapsamında ÜSKİM, Teknokent, Araştırma Merkezleri ile iç ve dış paydaşların ihtiyaçlarını daha kaliteli ve etkin bir şekilde karşılayacak mekanizmaların aktif tutulması,
- Teknokent ve Teknoloji transfer ofisi aracılığıyla yapılan araştırmaların, bölgesel ve ulusal ölçekte ekonomik ve sosyo-kültürel katkılar sağlaması,
- Akademisyenlerin bilimsel araştırmalar için yurtiçi ve yurtdışında projeler geliştirmesi,
- Lisans ve lisansüstü öğrencilerin tezlerini destekleyen BAP ve TÜBİTAK gibi teşvik sistemlerinin bulunması,
- Teknokent bünyesinde özellikle öğrenci ve akademisyenlerin şirketleşmesinde gerekli desteği sağlamak üzere 2014 yılında oluşturulan Koza İnkübasyon Merkezi ile genç girişimcileri ve yeni işletmeleri hedef olarak etkin hale getirilmesi,
- Teknokent bünyesinde "TPE Bilgi ve Dokümantasyon Ofisi" nin kurulmuş olması.

6-Araştırma-Geliştirmenin İyileşmeye Açık Yönleri

- Araştırma faaliyetleri için gerekli fiziki/teknik altyapı ve mali kaynakların yetersiz olması,
- Kurum içerisinde dönemsel olarak ilan edilen öncelikli çalışma konuları listesi ve çalışma alanlarının bulunmaması,
- Bilim Sanayi ve Teknoloji Bakanlığı, TÜBİTAK, TÜBA, KOSGEB, Kalkınma Ajansı, Firmalar vb. kurumlarla yapılan işbirliği, eğitim ve bilgilendirme faaliyetlerinin yeterli düzeyde olmaması,
- Doğrudan yapılacak AR-GE faaliyetlerine sponsorluk-bağış miktarının az olması,
- Uluslararası kongrelere katılımın BAP tarafından desteklenmemesi,

7-Yönetim Sisteminin Güçlü Yönleri

- Eğitim ve öğretim faaliyetlerinde kullanılan "Bilgi Yönetim Sistemi" öğrencilerin demografik bilgileri, eğitim ve öğretim süreçlerini ve başarı oranları ile ilgili bilgilerin hızlı bir şekilde raporlanması,

- Otomasyon sisteminde bulunan verilerin, antivirüs yazılımları ile korunması, tüm bilgi sistemlerinin erişim ve güvenliğinin sağlanması,
- Akademik ve bireysel özgürlüğün bulunması,
- KSÜ yönetiminin gelişmeye açık, demokratik, katılımcı, ulaşılabilir, şeffaf, üniversiteyi geliştirme konusunda istekli, eleştirilere ve sorgulamalara açık olması,
- Öğrenci konseyinin aktif çalışıyor olması.

8-Yönetim Sisteminin İyileşmeye Açık Yönleri

- Kurumsal bazı faaliyet ve süreçlerin otomasyonsuz yürütülmesi, birbiriyle ilişkili alanlardaki verilerin ortak analizi ve raporlanmasının zor olması.